

République du Niger



Union Européenne



FAO



REPUBLIQUE DU NIGER

MINISTERE DU DEVELOPPEMENT AGRICOLE

MINISTERE DES RESSOURCES ANIMALES

PROJET GCP/NER/041/EC



RECENSEMENT GENERAL DE L'AGRICULTURE ET DU CHEPTEL
(RGAC 2004/2008)

VOLUME VI

RESULTATS DEFINITIFS

**PRODUCTIVITE DES EXPLOITATIONS
AGRICOLES**

Mai 2008

AVANT – PROPOS

Le précédent recensement agricole de la République du Niger remonte à 1980, et aucune investigation d'envergure nationale sur l'agriculture et le cheptel n'a été réalisée depuis dans le pays. Des bases de sondage actualisées étaient nécessaires pour une nouvelle série d'enquêtes sur les secteurs de l'agriculture et de l'élevage.

Une meilleure appréciation de l'impact des efforts dans le développement rural nécessite la disponibilité des données statistiques fiables et actuelles permettant une vue objective sur le secteur pour les meilleures prises de décisions politiques et économiques. C'est ainsi que le Gouvernement, conscient du besoin de données statistiques actualisées et fiables, a décidé la réalisation du Recensement Général de l'Agriculture et du Cheptel (RGAC).

Le Recensement Général de l'Agriculture et du Cheptel (RGAC 2005/2008) a été conçu et réalisé par le Ministère du Développement Agricole (MDA) et le Ministère des Ressources Animales (MRA), qui ont travaillé en étroite collaboration avec le Ministère des Finances et de l'Economie (MFE), avec l'assistance technique de la FAO et l'appui financier de l'UE. Compte tenu de l'approche modulaire retenue pour le RGAC, plusieurs modules ont été réalisés dont un sur la productivité des exploitations agricoles réalisée en 2006/2007, objet de la présente publication.

Le Recensement Général de l'Agriculture et du Cheptel RGAC 2005/2008 a couvert l'ensemble du territoire national de la République du Niger dans la totalité des 8 régions, des 36 départements et des 3 communes de la ville de Niamey. Grâce aux résultats du RGAC, l'ensemble des utilisateurs, y compris le Gouvernement et les partenaires au développement, dispose des indicateurs pertinents pour mieux saisir les mutations du monde rural.

Le Niger est un pays où le secteur agricole contribue à hauteur de 40% du PIB mais, à l'instar des autres pays de la sous région, il est confronté aux aléas climatiques qui constituent un frein au développement de son agriculture. Face à cette situation, le Gouvernement a opté pour le développement de l'agriculture irriguée en mettant un accent particulier sur les filières porteuses, dans l'optique de diversifier la production agricole, d'accroître le revenu des producteurs, d'assurer la sécurité alimentaire des populations et d'asseoir une bonne base pour atteindre d'ici 2015 les Objectifs du Millénaire pour le Développement (OMD).

Il faut aussi souligner les multiples efforts fournis depuis plusieurs années par le CILSS et les partenaires au développement, pour asseoir un bon système d'enquêtes agricoles permanentes d'hivernage, qui aujourd'hui a permis à l'ensemble des pays du CILSS de produire régulièrement les statistiques de productions dans le cadre du suivi des disponibilités alimentaires. Ces enquêtes visent avant tout à estimer la production céréalière brute en vue de l'établissement du bilan céréalier national. Pour passer du bilan céréalier au bilan alimentaire, il s'est avéré nécessaire de disposer des données fiables sur les productivités des exploiproducts agricoles.

Pour les prévisions et l'estimation des rendements des principales spéculations, le Niger dispose d'un système d'enquête effectué chaque année EPER qui permet au gouvernement de disposer des estimations de production des principales spéculations cultivés dans le pays.

Le présent document intitulé Volume VI "Productivité des exploitations agricoles" une des publications du Recensement Général de l'Agriculture et du Cheptel 2005/2008, est consacré à la présentation des résultats des enquêtes sur la productivité des principales spéculations cultivées en zones d'agriculture pluviale à savoir : le mil, le sorgho, le niébé et l'arachide. Cette publication est structurée autour des quatre parties ci-après :

- Première partie : Organisation et mise en œuvre de la productivité des exploitations agricoles
- Deuxième partie : Présentation des résultats de la productivité des cultures pratiquées en zone d'agriculture pluviale
- Conclusions
- Annexes : Liste des tableaux, liste des graphiques, liste des participants et questionnaires

Que toutes les personnes qui ont participé à ce recensement en soient remerciées, notamment les cadres des différentes structures nationales concernées, les autorités administratives et coutumières, qui ont oeuvré pour que cette opération statistique de grande envergure soit menée à bonne fin, les éleveurs et agriculteurs qui ont répondu avec objectivité aux questions du recensement. Ces remerciements s'adressent également à tous les partenaires techniques et financiers qui ont accompagné la réalisation du projet, de la conception à la diffusion des résultats notamment l'Organisation des Nations Unies pour l'Alimentation et l'Agriculture (FAO), l'Union Européenne et la Banque Mondiale.

TABLES DES MATIERES

AVANT PROPOS	2
SIGLE ET AGREVIATIONS	6
PREMIERE PARTIE : ORGANISATION ET MISE EN ŒUVRE DE L'ENQUETE SUR LA PRODUCTIVITE AGRICOLE	7
I – OBJECTIFS	7
1.1 Objectif global	7
1.2 Objectifs spécifiques	7
II – METHODOLOGIE	8
2.1. Concepts et définitions	8
2.2 Cham du recensement et plan de sondage	9
2.2.1. Champ de l'enquête	9
2.2.2. Plan de sondage : Base de sondage, mode de tirage et taille de l'échantillon	10
III – DEROULEMENT DES OPERATIONS	11
3.1. Organisation et déroulement des opérations de collecte des données	11
3.2. Déroulement des opérations de traitement informatique	11
3.2.1. Prétraitement et archivage des enquêtes	11
3.2.2. Codification et saisie des données	11
3.2.3. Tabulation, éditions et archivage des données	12
DEUXIEME PARTIE : PRESENTATION DES RESULTATS DE LA PRODUCTIVITE DES PRINCIPALES CULTURES	13
2.1. Production de céréales	13
2.1.1. Production du mil	14
2.1.2. Production du sorgho	16
2.1.3. Production du riz	18
2.1.4. Production du fonio	19
2.1.5. Production du maïs et des blés	19
2.2. Production de légumineuses	19
2.2.1. Production du niébé	19
2.2.2. Production du voandzou	21

3.3. Autres Productions agricole.....	22
3.3.1. Production d'arachide.....	22
3.3.2. Production de sésame.....	23
3.3.3. Production de souchet.....	23
3.3.4. Production d'oseille.....	23
CONCLUSION	24
ANNEXES.....	25
ANNEXE 1 : Tableaux des résultats.....	26
ANNEXE 2 : Liste des tableaux	46
ANNEXE 3 : Liste des graphiques.....	48
ANNEXE 4 : Liste des participants à la productivité des exploitations.....	50
ANNEXE 5 : Questionnaires.....	54

SIGLES ET ABREVIATIONS UTILISES

- CILSS : Comité Inter Etat de Lutte contre la Sécheresse au Sahel
- ESH : Enquête de Structure Horticole
- ESPH : Estimation des Superficies et Production Horticoles
- FAO : Organisation des Nations Unies pour l'Alimentation et l'Agriculture
- INS : Institut National de la Statistique
- MDA : Ministère du Développement Agricole
- MFE : Ministère des Finances et de l'Economie
- MRA : Ministère des Ressources Animales
- OMD : Objectifs du Millénaire pour le Développement
- ONG : Organisation Non Gouvernementale
- PIB : Production Intérieure Brute
- RGAC : Recensement Général de l'Agriculture et du Cheptel
- RGPH : Recensement Général de la Population et de l'Habitat
- RSH : Recensement des Sites de production Horticoles
- SAP : Système d'Alerte Précoce
- SDR : Stratégie du Développement Rural
- SNDS : Stratégie Nationale du Développement de la Statistique
- SRP : Stratégie de la Réduction de la Pauvreté
- UE : Union Européenne
- UNICEF : Organisation des Nations Unies pour la Femme et l'Enfance
- UP : Unité Primaire
- US : Unité Secondaire

PREMIERE PARTIE : ORGANISATION ET MISE EN ŒUVRE DU MODULE – PRODUCTIVITE AGRICOLE

I. OBJECTIFS

1.1 Objectif global

L'objectif général de la productivité des exploitations agricoles est de fournir des statistiques diversifiées et fiables sur les principales cultures pratiquées de l'agriculture pluviale à savoir : le mil, le sorgho, le niébé et l'arachide. L'atteinte de cet objectif passe nécessairement par la conception d'une méthodologie qui sera utilisée pour l'estimation des rendements et productions actuelles et asseoir les bases méthodologiques pour les futures enquêtes sur la productivité des cultures qui seront organisées par les structures compétentes du Ministère du Développement Agricole (MDA).

1.2. Objectifs spécifiques

L'enquête relative à la productivité agricole a comme objectifs spécifiques:

- La mise en place d'une approche basée sur les densités de peuplement au niveau des carrés des rendements des parcelles plantées en diverses cultures associées. Le but recherché est d'aboutir à une meilleure estimation des productions du pays. L'approche basée sur ce qui est appelé superficie développée surestime les superficies et les productions du pays. Plus concrètement, la méthode utilisée actuellement donne une SAU de 12 à 13 millions d'ha de SAU alors que la SAU physique n'est que de 6,5 millions d'ha exploités en cultures pures ou en associations.
- L'estimation des rendements et des productions sur la base du poids net des espèces cultivées au niveau de l'échantillon des carrés de rendement retenus.

Ces estimations devraient permettre d'apprécier l'importance relative de chaque spéculation agricole cultivée en zone pluviale en terme de superficie et de contribution à la production nationale en maraîchage et en produits arboricoles.

II. METHODOLOGIE

2.1 Concepts et définitions

Les concepts et définitions ci-après seront utilisés dans le cadre des opérations de collecte des données pour la productivité agricole.

Concession :

Une concession est un ensemble de cases, de bâtiments ou autres constructions à usage d'habitation, localisés dans une même enceinte. La concession est matérialisée physiquement ou non par une clôture et abrite un ou plusieurs ménages.

Exploitation agricole :

Unité économique agricole soumise à une direction unique et comprenant tous les animaux qui s'y trouvent et toutes les terres, installations et équipements utilisés pour la production agricole, indépendamment du titre de possession, du mode juridique, de la taille ou de l'emplacement. L'exploitation agricole peut comprendre un ou plusieurs champs situés en des endroits différents

Chef d'exploitation :

C'est l'homme ou la femme qui dans le ménage prend les décisions importantes concernant l'exploitation. Il ou elle est responsable de la gestion de l'exploitation. Le chef d'exploitation peut être ou non le chef de ménage.

Sous-exploitant (responsable de parcelle) :

C'est l'homme ou la femme qui prend les décisions importantes concernant un champ ou une parcelle généralement cultivé par un individu. Il ou elle est responsable de la gestion de ce champ sans regard du propriétaire. Ceci concerne surtout les champs cultivés individuellement.

Genre :

Il se réfère non pas au sexe mais aux relations qui existent entre les deux sexes (hommes femmes). Il n'est pas déterminé biologiquement comme étant le résultat de caractéristiques masculines ou féminines ; c'est un facteur social. Il est le centre de l'organisation des sociétés et régit souvent le processus de production, de reproduction, de consommation et de distribution.

Ménage :

Le ménage est un ensemble de personnes mettant en commun les moyens essentiels pour vivre. Le ménage est une unité de consommation, c'est-à-dire que les membres du ménage prennent en commun leurs repas, préparés en commun ou non. Le ménage occupe en partie ou en totalité, une ou plusieurs unités d'habitation. Les membres du ménage sont généralement des personnes apparentées (époux, enfants, père, mère). Le ménage peut comprendre d'autres personnes non apparentées. On en distingue :

- Le ménage monoparental composé d'une seule personne (famille composée d'une seule personne ou d'un seul parent vivant avec ses enfants) ;
- Le ménage nucléaire composé d'un couple (époux et épouse) et leurs enfants ;
- Le ménage élargi désignant tout ménage vivant avec des collatéraux.

Ménage rural :

Tout ménage vivant dans un village, indépendamment de son appartenance ou non au secteur agricole

Ménage agricole :

Le ménage est dit agricole si au moins un de ses membres cultive ou pratique de l'agriculture ou de l'élevage pour son propre compte ou pour le compte du ménage.

2.2.Champ du recensement et plan de sondage

2.2.1. Champ de l'enquête

Compte tenu de la pratique de l'agriculture pluviale dans l'ensemble du pays, le champ géographique du recensement des productions couvre tout le territoire national. La technique statistique appliquée au module productivité agricole se réfère donc à l'intégralité de ce champ géographique et permettra de consolider l'édition des résultats à ces 3 échelons administratifs (national, régional, et départemental). Le champ d'enquête couvre plus spécifiquement l'ensemble des exploitations pratiquant l'agriculture pluviale.

2.2.2. Plan de sondage : Base de sondage, mode de tirage et taille de l'échantillon

Les estimations des superficies, des rendements et des productions sont obtenues à partir des résultats de trois différents échantillons.

- L'estimation des superficies est obtenue à partir des résultats de l'échantillon utilisé pour le recensement de l'agriculture pluviale et l'élevage sédentaire. Cet échantillon est le résultat de tirage à deux degrés. Le premier degré étant les 700 ZD dont le nombre de ménage a été actualisé lors du pré-recensement. Le deuxième degré étant les ménages agricoles tirés à partir des ménages actualisés lors du pré-recensement.
- L'estimation des rendements est obtenue à partir des résultats de l'enquête EPER réalisée en 2007. Cette enquête utilise un échantillon tiré à deux degrés. Les zones de dénombrement constituant les unités primaires (UP) et les exploitants agricoles les unités secondaires (US). La taille de l'échantillon utilisé au premier degré est 504 ZD ou 14 ZD par département. Au deuxième degré, un nombre constant d'unités secondaires est prélevé dans chaque ZD de l'échantillon du premier degré. Ce nombre est choisi égal à 15, ce qui conduit à un échantillon global de 7 985 ménages agricoles.

Pour déterminer la productivité des exploitations agricoles, il a été procédé à un choix raisonné des exploitations types, afin que chacune d'entre elles soit représentative (diversité des situations oblige). Ensuite, un nombre limité d'exploitants agricoles par groupe homogène de producteurs a été choisi pour observer les variables retenues.

Le tableau ci-après donne la taille de l'échantillon ayant servi à l'enquête EPER qui devrait permettre l'estimation des rendements des principales spéculations cultivées en zone d'agriculture pluviale:

Tableau 1: Répartition régionale de la taille de l'échantillon EPER 2007

Régions	Nombre total de ZD	Nombre de ZD, villages ou site échantillon	Taux de sondage au premier degré	Nombre total d'exploitations agricoles	Exploitations échantillons	Taux de sondage au deuxième degré
Agadez	229	70	30,6		700	
Diffa	559	54	9,7	19 354	585	3
Dosso	1 448	79	5,5	115 939	1 140	1
Maradi	2 204	84	3,8	238 145	1 260	0,5
Tahoua	1 419	120	8,5	187 090	1 580	0,8
Tillabery	1 749	90	5,1	130 616	1 320	1
Zinder	2928	95	3,2	280 829	1300	0,5
Niamey	34	10	29,4	7 884	100	1,3
TOTAL	10 547	602	5,7	979 857	7 985	0,8

- Les parts des différentes cultures dans les champs cultivés en association ont été obtenues à partir des enquêtes réalisées sur les pratiques culturelles des agriculteurs en comptabilisant le

nombre de poquets dans les carrés de rendement. Cette opération a permis d'avoir une clé de répartition des cultures dans les parcelles en association.

III. DEROULEMENT DES OPERATIONS

3.1 Organisation et déroulement des opérations de collecte des données

La collecte des données a démarré par l'enquête exploitation auprès des 7 985 exploitations agricoles échantillons. Cette opération s'est étalée sur 5 mois de 2007. Le dispositif de collecte des données est composé d'un coordinateur national, de 4 superviseurs nationaux, de 8 superviseurs régionaux et de 251 agents enquêteurs (CDA, ASCN, etc...), ce dispositif est appuyé par les directeurs régionaux et départementaux du MDA.

3.2. Déroulement des opérations de traitement informatique

3.2.1 Prétraitement et archivage des enquêtes

Cette phase est constituée principalement par les travaux préparatoires indispensables à la garantie d'un traitement informatique ordonné et rapide. Elle va de l'organisation de la circulation des questionnaires sur le terrain jusqu'à l'archivage définitif des fichiers en passant par la conception des masques de saisie, l'organisation de la saisie, la définition des contrôles d'exhaustivité des questionnaires saisis et la validation des données saisies (apurement des fichiers). L'apurement des données consiste dans un premier temps en un contrôle d'exhaustivité de la validité et de la forme de toutes les variables saisies. D'autres contrôles sont effectués pendant cette phase de traitement pour le redressement de certaines valeurs jugées non pertinentes.

Les données sont organisées par région. Une unité d'archivage a été mise en place pour superviser le suivi du circuit d'enregistrement, de contrôle et de vérification des questionnaires venant du terrain, leur envoi vers les salles de saisie et leur archivage définitif après traitement.

3.2.2 Codification et saisie des données

Une équipe constituée par les superviseurs a été chargée au niveau du bureau national du recensement de procéder à la vérification du contenu des questionnaires (selon la nomenclature officielle de l'INS) en plus des variables nécessitant la codification à posteriori. Les questionnaires sont saisis au fur et à mesure de leur remontée du terrain après les vérifications d'usage effectuées par les superviseurs et les contrôleurs au niveau régional. Pour chaque questionnaire des masques

et des programmes de saisie et d'apurement des données ont été développés à l'aide des logiciels de traitements statistiques CPro.

3.2.3 Tabulation, édition et archivage des données

Le traitement informatique des données de la productivité agricole représente la phase critique qui permet de vérifier la qualité des données collectées sur le terrain, de détecter les erreurs d'observation et de saisie, le traitement des non réponses et enfin l'estimation des variables ou indicateurs recherchés.

La méthodologie de traitement informatique mise en place a été facilitée par l'utilisation des outils informatiques (pro logiciels) performants. Le logiciel SPSSWIN 12.01 a été utilisé pour l'édition des tableaux statistiques qui portent sur les rendements des différentes cultures pratiquées en agriculture pluviale. Les tableaux édités par SPSSWIN 12.01 sont exportés sur le logiciel EXCEL (MS OFFICE 2003) pour la mise en forme définitive des résultats obtenus et la conception des graphiques associés aux tableaux ainsi édités.

DEUXIEME PARTIE : PRESENTATION DES RESULTATS DE LA PRODUCTIVITE DES PRINCIPALES CULTURES

La superficie agricole utile physique est estimée à 6,5 millions d'ha. Elle représente près de 6% de la superficie totale du pays. Près des trois quarts du pays est désertique. La partie la plus apte à l'agriculture est cultivée en agriculture pluviale dépendant des aléas climatiques. La presque totalité de la production est réalisée par des exploitations familiales de petite taille tournées presque exclusivement vers l'autosubsistance et dont les techniques de production demeurent traditionnelles. L'essentiel des terres cultivées est occupé par des cultures en association (77,3%). Les superficies cultivées en pur représentent 17,3%. La jachère quant à elle occupe 5,4% de la SAU. Trois types d'association représentent près des deux tiers (65,5%) de la superficie totale cultivée en association. Il s'agit de l'association mil - niébé avec 32,1%, suivie du mil associé au sorgho et au niébé (27,2%) et du mil sorgho avec 6,2%.

Les estimations de la part des superficies du mil, du sorgho, du niébé et de l'arachide dans les différents types d'associations sont obtenues en utilisant la clé de répartition dérivée du comptage des densités de peuplement des différentes cultures en association dans les carrés de rendement.

Les estimations des rendements et des productions ont été obtenues en utilisant le poids net des pieds récoltés pour chaque espèce cultivée. Le nombre total des prélèvements est de 24 137 prélèvements dont 11 896 prélèvements pour le mil, 5 407 pour le niébé, 4 949 pour le sorgho, 1206 pour l'arachide, 321 pour le Voandzou et 358 pour le reste des cultures.

2.1.Céréales

Les céréales sont cultivées sur une superficie estimée à 4 562 430 ha dont 3 567 332 ha de mil (78,2%), 964 780 ha de sorgho (21,1%), 23 925 ha de riz (0,5%), 3 820 ha de fonio (0,08%) et 2 567 ha de maïs (0,06%).

La proportion des céréales cultivée en association représente 75% de la superficie totale cultivée en céréales. Le mil est cultivée pour 73% de sa superficie en association avec d'autres cultures. Il en est de même pour le sorgho où 85% de sa superficie est cultivée en association.

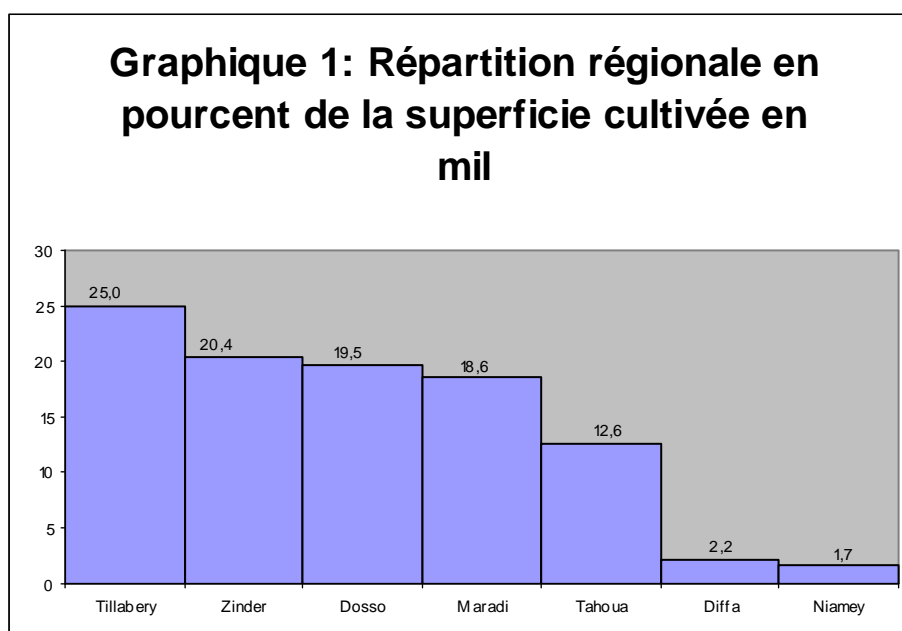
Le riz, le fonio et le maïs sont par contre cultivés presque exclusivement en pur comme l'indique le tableau ci-après :

Tableau 2 : Répartition de la superficie cultivée en céréales

Cultures	Superficie en association	Superficie en pur	%	Total	%
Mil	2 710 029	857 303	24	3 567 332	78,2
Sorgho	849 101	115 679	12	964 780	21,1
Riz	-	23 925	100	23 925	0,5
Mais	-	2 567	100	2 567	0,06
Fonio	-	3 827	100	3 827	0,08
Total	3 559 129	1 003 301	22	4 562 430	100

2.1.1. Production du mil

Le mil est cultivé dans toutes les régions du pays mais les proportions de la superficie cultivée en mil varie selon les régions. La plus forte proportion est enregistrée à Tillabery avec 25% de la superficie nationale cultivée en mil (en pur ou en association), suivie de Zinder (20,4%), Dosso avec 19,5%, de Maradi avec 18,6% et de Tahoua (12,6%). Les proportions de superficie cultivée en mil des régions de Diffa et de Niamey sont faibles.



La superficie du mil cultivée en pur représente 24% de la superficie totale cultivée en mil. Cette proportion varie également selon les régions. Pour la région de Diffa, le mil en pur est cultivé sur

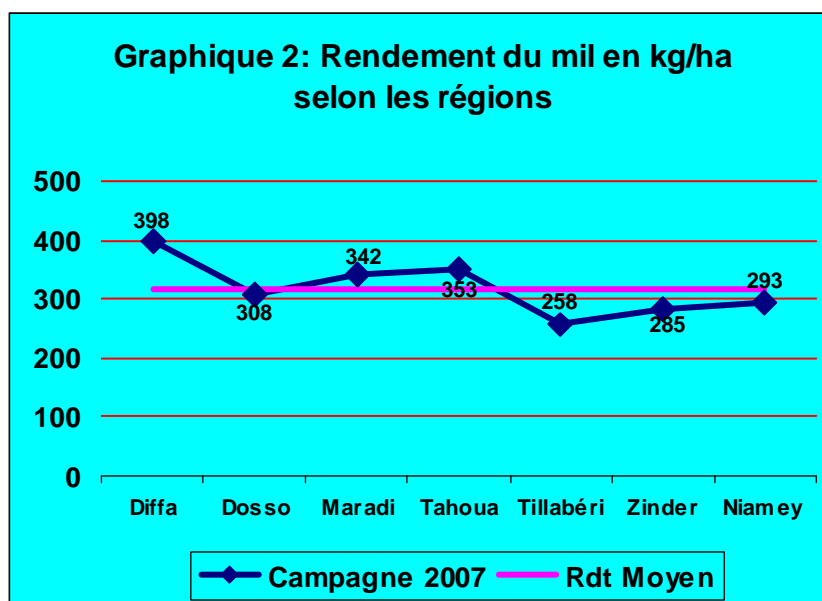
81,8%. Pour la région de Tillabery, cette proportion est 48% et à Tahoua 21,1%. La proportion la plus faible est enregistrée à Niamey (0,2%).

Le mil est cultivé en association avec d'autres cultures mais les associations qui contribuent le plus à la production du mil sont par ordre d'importance : Le mil-niébé avec 2 100 717 ha (41,6%), suivie par l'association mil-sorgho-niébé avec 1 774 169 ha (35,1%), le mil sorgho avec 404 752 ha (8%), le sorgho-niébé avec 145 075 ha (2,9%), le mil-niébé-oseille avec 140 969 ha (2,8%), le mil-sorgho-arachide avec 123 376 ha (2,4%) et le mil arachide avec 109 809 ha (2,2%) (cf. Annexe 1, tableau 9).

L'estimation de la contribution des différents types d'association à la superficie totale cultivée en mil est obtenue en utilisant la clé de répartition résultant des densités de peuplement au niveau des carrés des rendements qui reflète les pratiques paysannes en matière d'association. Le résultat de cette approche est présenté dans le tableau ci-après qui donne la contribution des associations à la superficie totale cultivée en mil:

Types d'association	Contribution des associations	%
Mil + Niébé	1 491 509	55,04
Mil + Sorgho + Niébé	851 601	31,42
Mil + Sorgho	145 711	5,38
Autres	92 296	3,41
Mil + Niébé + Oseille	84 653	3,12
Mil + Niébé + Arachide	22 385	0,83
Mil + Sorgho + arachide	8 446	0,31
Mil + Arachide	7 648	0,28
Mil + Oseille	4 517	0,17
Mil + Niébé + Sésame	844	0,03
Mil + Niébé + voandzou	416	0,02
Total contribution des associations	2 710 029	100

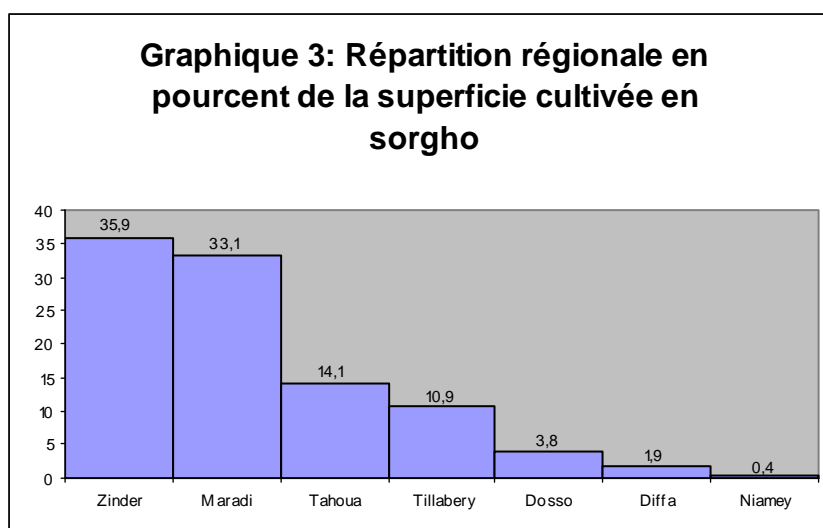
La production du mil en 2007 est estimée à **1 134 411 T** dont **268 335 T** en pur. Le rendement moyen par ha est de 318 Kg mais le rendement en pur est relativement plus élevé que le rendement du mil cultivé en association 350 kg/ha contre 321 kg/ha. Le graphique ci-après donne les rendements obtenus au niveau des différentes régions du pays:



Les rendements du mil à Diffa, Tahoua et Maradi ont été au dessus de la moyenne nationale avec respectivement 398 Kg/ha et 353 Kg/ha et 342 Kg/ha. Tandis que ceux obtenus à Zinder, Tillabéri, Dosso et Niamey sont bien en dessous de la moyenne nationale 318 Kg/ha

2.1.2. Production du sorgho

Le sorgho est cultivé dans toutes les régions du pays à l'exception de la région de Niamey. Les superficies de Zinder et Maradi constituent 69% de la superficie totale cultivée en sorgho. Elles sont suivies par Tahoua (14,1%) et Tillabéri (10,9%).



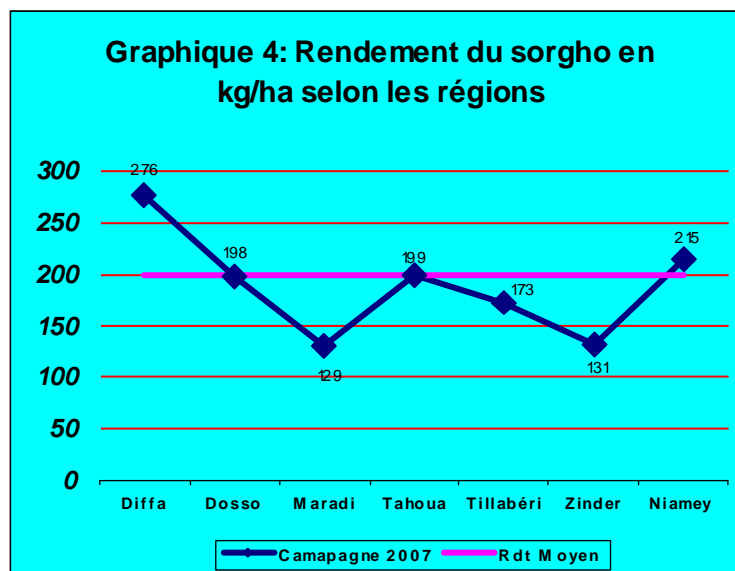
La superficie du sorgho cultivée en pur représente 12% de la superficie totale cultivée en sorgho. La proportion la plus élevée du sorgho cultivé en pur est enregistrée à Zinder (29%), suivie par Tillabery (25%) et Tahoua (22%).

L'estimation de la contribution des différents types d'association à la superficie totale cultivée en sorgho est obtenue en utilisant la clé de répartition résultant de la comptabilité des densités de peuplement au niveau des carrés des rendements des parcelles de sorgho cultivé en association avec d'autres cultures. Le tableau ci-après donne la contribution par région des différents types d'association à la superficie totale cultivée en sorgho:

Tableau 4 : Contribution des différents types d'association à la superficie cultivée en sorgho		
Types d'association	Contribution des associations en ha	%
Mil + Sorgho + Niébé	461 284	54
Mil + Sorgho	259 041	31
Sorgho Niébé	93 824	11
Autres	28 918	3
Mil + Sorgho + arachide	6 034	1
Total contribution des associations	849 101	100

Erreur ! Liaison incorrecte.

La production du sorgho en 2007 est estimée à **192 956 T**. Le rendement moyen par ha est 200 Kg mais le rendement du sorgho en pur est relativement plus élevé que le rendement du sorgho cultivé en association 292 kg/ha contre 170 kg/ha.



2.1.3. Production du riz.

Le riz est cultivé par 36 032 producteurs sur une superficie estimée à 23 160 ha soit une superficie moyenne par producteur de 0,6 ha. La production de riz en 2007 est estimée à 34 740 T soit un rendement à l'ha de 1,5 T. Il est cultivé pour l'essentiel dans trois régions : Tillabery avec 45% de la superficie cultivée en riz, suivie par la région de Dosso avec 34% et Niamey avec 13% comme indiqué dans le tableau ci-après:

Tableau 5 : Répartition régionale de la superficie et du nombre de producteurs de riz

Régions	Superficie en ha	%	Nombre de producteurs	%	Superficie moyenne
Diffa	1 353	6	1 694	5	0,8
Dosso	7 869	34	10 013	28	0,8
Maradi	168	1	368	1	0,5
Tahoua	316	1	767	2	0,4
Tillabery	10 324	45	14 738	41	0,7
Zinder	168	1	260	1	0,6
Niamey	2 962	13	8 192	23	0,4
Total	23 160	100	36 032	100	0,6

2.1.4. Production du fonio

Le fonio est cultivé par 4 377 producteurs sur une superficie estimée à 3 827 ha soit une superficie moyenne par producteur de 0,9 ha. Il est cultivé dans deux régions: Dosso avec 94% de la superficie cultivée en fonio et Tillabéri avec 6%. La production de fonio en 2007 est estimée à 1791 T soit un rendement moyen par ha de 468 kg.

2.1.5. Production du maïs blé

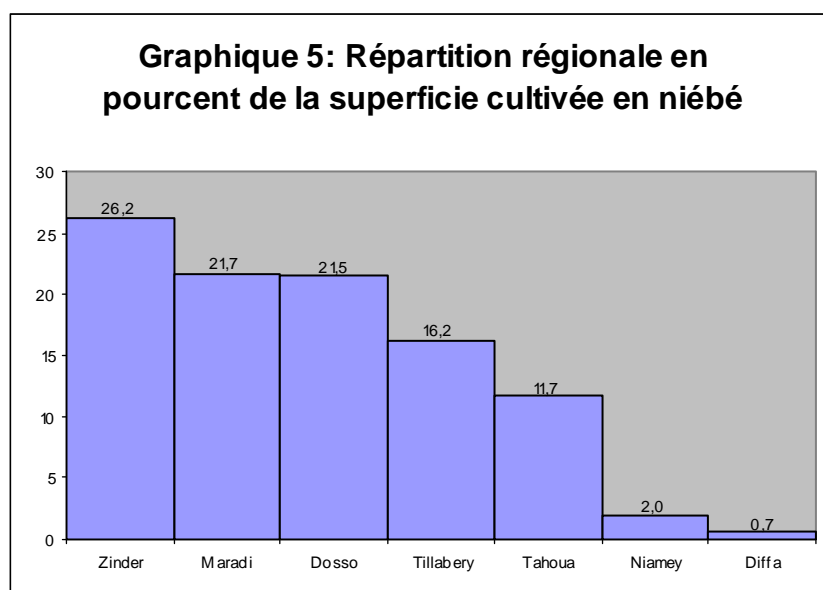
Le maïs et le blé sont cultivés sur une faible superficie et leur contribution à la production céréalière du pays est marginale.

2.2. Légumineuses

La superficie cultivée en légumineuses est estimée à 1 276 218 ha dont 1 255 277 ha de niébé (98%) et 20 941 ha de Voandzou (2%). La proportion des superficies en légumineuses cultivée en association représente 98% de la superficie totale cultivée en légumineuses. Le niébé est cultivé sur 96% de sa superficie en association avec d'autres cultures. Par contre, la culture de Voandzou est cultivée presque exclusivement en pur.

2.2.1. Production du niébé

Le niébé est cultivé dans toutes les régions du pays à l'exception d'Agadez; Les régions qui cultivent le plus le niébé sont par ordre d'importance Zinder avec 26,2% de la superficie nationale cultivée en niébé (en pur ou en association), suivie par la région de Maradi avec 21,7%, de la région de Dosso avec 21,5%, de la région de Tillabéri avec 16,2% et de la région de Tahoua avec 11,7%. Les régions de Diffa et de Niamey ne représentent respectivement que 1,6% et 0,4% de la superficie totale cultivée en niébé comme l'indique le graphique ci-après :



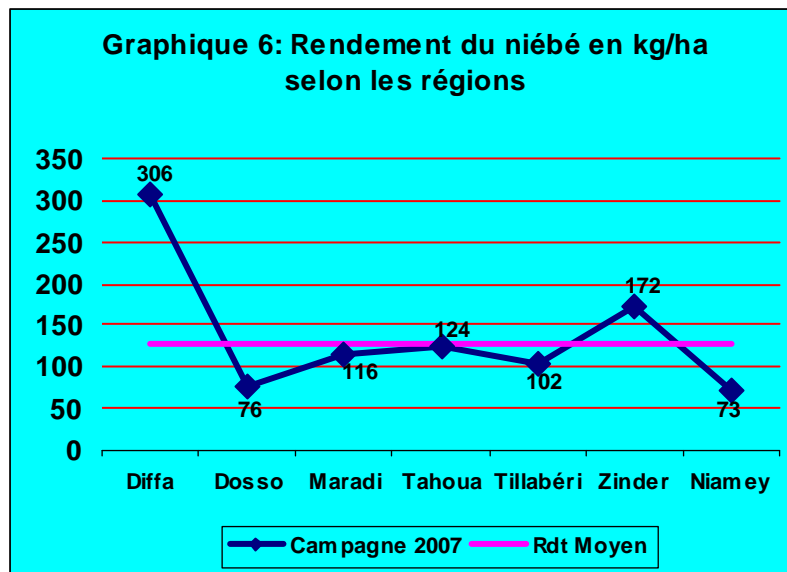
La proportion de la superficie du niébé cultivé en pur est faible. Elle représente 2,6% de la superficie totale cultivée en niébé.

La contribution des différentes associations à la superficie cultivée en niébé est donnée dans le tableau ci-après:

Tableau 6 : Contribution des différents types d'association à la superficie cultivée en niébé		
Types d'association	Contributions des associations	%
Mil + Niébé	609 208	49,80
Mil + Sorgho + Niébé	461 284	37,71
Sorgho Niébé	50 520	4,13
Mil + Niébé + Oseille	47 348	3,87
Autres	41 664	3,41
Mil + Niébé + Arachide	12 617	1,03
Mil + Niébé + Sésame	476	0,04
Mil + Niébé + voandzou	234	0,02
Total contribution des associations	1 223 351	100

Erreur ! Liaison incorrecte.

Erreur ! Liaison incorrecte. La production du niébé en 2007 est estimée à **159 420 T**. Le rendement moyen par ha est 127 Kg mais le rendement du niébé en pur est relativement plus élevé que le rendement du niébé cultivé en association 246 kg/ha contre 118 kg/ha (cf. annexe1, tableau 34).



Le rendement du niébé le plus élevé a été obtenu à Diffa (306 kg/ha). Tandis que le rendement le plus faible a été obtenu à Niamey (73 Kg/ha) et Dosso (76 kg/ha) comme l'indique le graphique ci-dessus (cf. annexe1, tableau 30).

2.2.2. Production du Voandzou

Le voandzou est cultivé presque exclusivement en pur. Sa production en 2007 est estimée 4 690 T soit un rendement par ha de 224 kg. Il est cultivé principalement dans deux régions avec Dosso comme principale région productrice où est localisé 81,1% de la superficie totale cultivée en Voandzou, suivie par Tillabery avec 15,3%. Le Voandzou est inexistant à Diffa et Niamey et marginalement cultivé à Zinder (2,4%), à Maradi (1,2%) et à Tahoua (0,1%) comme l'indique le tableau ci-après :

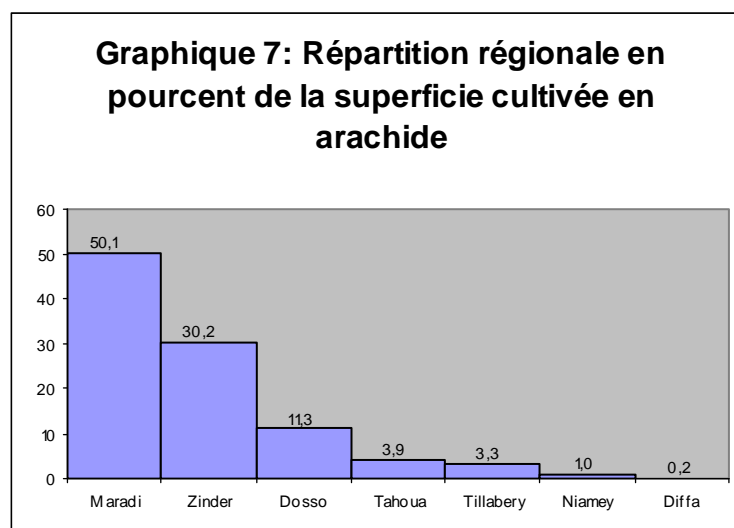
Tableau 7 : Répartition régionale de la superficie cultivée en Voandzou

Région	Superficie en ha	%	nombre de producteurs
Dosso	16 972	81,1	24 473
Diffa		0,0	
Maradi	257	1,2	455
Tahoua	11	0,1	70
Tillabery	3 201	15,3	26 184
Zinder	499	2,4	1 312
Total	20 940	100,0	52 494

3.3. Autres productions agricoles

3.3.1. Production d'arachide

L'arachide est cultivée dans toutes les régions du pays à l'exception d'Agadez mais trois régions constituent l'essentiel de la superficie cultivée en arachide. Il s'agit par ordre d'importance respectivement de la région de Maradi avec 50,1% de la superficie nationale cultivée en arachide (en pur ou en association), suivie par la région de Zinder avec 30,2%, et de la région du Dosso 11,3% comme l'indique le graphique ci-après :



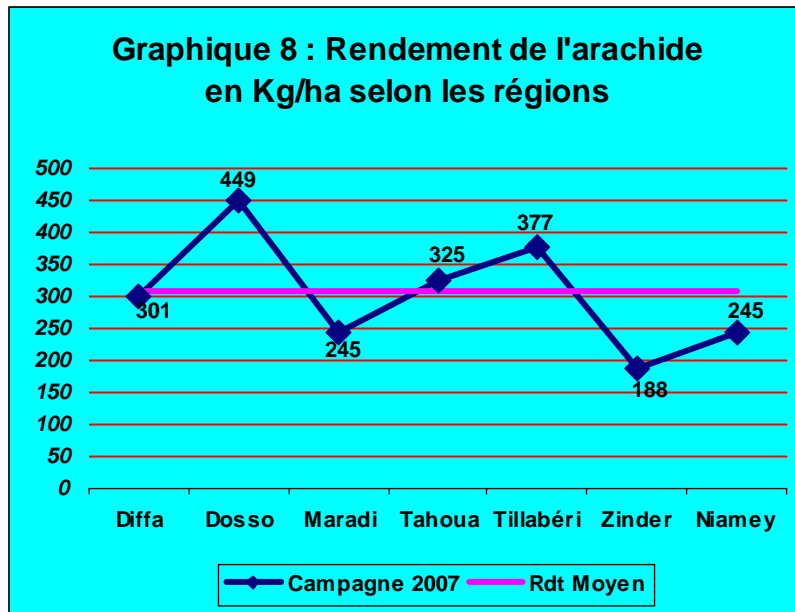
La contribution des différentes associations à la superficie cultivée en arachide est donnée dans le tableau ci-après:

Tableau 8 : Contribution des différents types d'association à la superficie cultivée en arachide

Types d'association	Contribution des associations en ha	%
Mil + Sorgho + arachide	106 186	40
Mil + Arachide	101 608	39
Mil + Niébé + Arachide	46 399	18
Autres	8 963	3
Total contribution des associations	263 156	100

Erreur ! Liaison incorrecte. Erreur ! Liaison incorrecte.

La production d'arachide en 2007 est estimée à **95 097 T**. Le rendement moyen par ha est 308 Kg mais le rendement d'arachide en pur est relativement plus élevé que le rendement d'arachide cultivé en association 407 kg/ha contre 176 kg/ha (cf. annexe1, tableau 34).



Le rendement d'arachide de la presque totalité des régions a été proche ou supérieur à la moyenne nationale à l'exception de la région de Zinder qui a enregistré le rendement le plus faible (188 Kg/ha).

3.3.2. Production de Sésame

La superficie cultivée en sésame est estimée à 23 194 ha dont 4 520 ha en pur. Sa production en 2007 est estimée à **7 491 T** soit un rendement moyen de 323 kg/ha.

3.3.3. Production de souchet

Le souchet est cultivé sur une superficie de 3 231 ha dont 85% est située à Maradi. Sa production est estimée à **15 130 T** soit un rendement de 4 683 kg/ha.

3.3.4. Production d'oseille

La superficie cultivée en oseille est estimée à 49 014 ha. Elle est cultivée presque exclusivement en association avec d'autres cultures. Sa production est estimée à **8 528 T** soit un rendement moyen de 174 kg/ha.

CONCLUSIONS

L'analyse des données collectées sur la productivité des cultures pluviales permet de suggérer les principales conclusions suivantes:

- Les mauvaises conditions climatiques de la campagne agricole 2007 avec l'arrêt avant terme des pluies ont eu un sérieux impact sur l'ensemble de la production d'agriculture pluviale. Cet impact négatif n'a pas été le même pour l'ensemble des produits puisque certaines productions semblent avoir mieux résisté que d'autres. En effet, le sorgho et l'arachide sont les cultures qui ont été les plus affectées.
- Les rendements obtenus pour les cultures en pur ont été supérieurs à ceux des cultures en association et ce, quelle que soit la culture pratiquée.
- La méthode d'approche utilisée pour l'estimation de la quote part des cultures dans les différentes associations semble avoir donné des résultats qui permettent d'apprécier le niveau d'offre des produits du pays contrairement à la méthode utilisée qui ne permet point d'avoir une appréciation des productions utilisables pour la prise de décision en matière de sécurité alimentaire du pays.

ANNEXES

ANNEXE 1: TABLEAUX DES RESULTATS

Tableau 1 : Répartition régionale des superficies des cultures en pur, associées et de la jachère								
Régions	Jachère	%	Cultures en pur	%	Cultures en association	%	Total	%
DIFFA	12 723	3,6	93 085	8,3	26 991	0,5	132 811	2
DOSSO	71 876	20,2	139 689	12,4	933 162	18,5	1 144 760	17,5
MARADI	89 638	25,2	116 833	10,4	1 299 619	25,7	1 506 126	23
TAHOUA	35 273	9,9	126 054	11,2	619 119	12,3	780 468	11,9
TILLABERY	96 962	27,3	501 483	44,5	728 355	14,4	1 326 871	20,3
ZINDER	47 945	13,5	147 326	13,1	1 351 702	26,8	1 546 999	23,7
NIAMEY	1 164	0,3	3 642	0,3	92 040	1,8	96 847	1,5
				-		-		
Total	355 581	100	1 128 113	100	5 050 987	100	6 534 681	100

Tableau 2 : Répartition régionale des superficies des cultures en pur, associées et de la jachère								
Régions	Jachère	%	Cultures en pur	%	Cultures en association	%	Total	%
DIFFA	12 723	9,6	93 085	70,1	26 991	20,3	132 811	2
DOSSO	71 876	6,3	139 689	12,2	933 162	81,5	1 144 760	17,5
MARADI	89 638	6	116 833	7,8	1 299 619	86,3	1 506 126	23
TAHOUA	35 273	4,5	126 054	16,2	619 119	79,3	780 468	11,9
TILLABERY	96 962	7,3	501 483	37,8	728 355	54,9	1 326 871	20,3
ZINDER	47 945	3,1	147 326	9,5	1 351 702	87,4	1 546 999	23,7
NIAMEY	1 164	1,2	3 642	3,8	92 040	95	96 847	1,5
Total	355 581	5,4	1 128 113	17,3	5 050 987	77,3	6 534 681	100

Tableau 3 : Répartition des superficie et du nombre de producteurs des cultures en association							
Cultures pures et associées	Superficie	%	Nombre de producteurs	Sup-Moy/	Nombre de parcelles	Sup-Moy/Parcelle	% de ménages producteurs
				Producteur			
Mil + Niébé	2 100 717	41,6	585 408	3,18	841 510	2,3	37,0
Mil + Sorgho + Niébé	1 774 169	35,1	590 643	3	888 848	2,0	37,3
Mil + Sorgho	404 752	8	180 554	2,24	220 409	1,8	11,4
Sorgho Niébé	145 075	2,9	57 868	2,51	62 787	2,3	3,7
Mil + Niébé + Oseille	140 969	2,8	36 390	3,87	46 627	3,0	2,3
Mil + Sorgho + arachide	123 376	2,4	92 337	1,34	104 647	1,2	5,8
Mil + Arachide	109 809	2,2	110 713	0,99	123 994	0,9	7,0
Mil + Niébé + Arachide	86 546	1,7	67 724	1,28	76 427	1,1	4,3
Autres	35 542	0,7	57 258	73	59 613	0,6	0,1
Mil + Niébé + Sésame	20 150	0,4	14 888	1,35	16 164	1,3	0,9
Mil + Sorgho + Sésame	16 870	0,3	12 261	1,38	13 121	1,3	0,8
Mil + Oseille	14 187	0,3	5 809	2,44	6 191	2,3	0,4
Sorgho + Arachide	12 972	0,3	18 326	0,71	20 864	0,6	1,2
Mil + Sorgho + Oseille	12 214	0,2	4 781	2,55	5 177	2,4	0,3
Mil + Sésame	8 586	0,2	5 998	1,43	6 527	1,3	0,4
Sorgho + Sésame	8 165	0,2	10 004	0,82	13 937	0,6	0,6
Mil + Niébé + voandzou	6 863	0,1	1 982	3,46	1 982	3,5	0,1
Mil + Arachide + Sésame	3 968	0,1	3 865	1,03	4 117	1,0	0,2
Mil + Voandzou	3 256	0,1	2 840	1,15	2 964	1,1	0,2
Mil + Niébé + Autre	3 154	0,1	1 236	2,55	1 236	2,6	0,1
Mil + Niébé + Gombo	3 133	0,1	677	4,63	677	4,6	0,0
Sorgho + Gombo + Sésame	3 064	0,1	6 434	0,48	6 820	0,5	0,4
Sorgh + Niébé + Arachide	2 823	0,1	4 098	0,69	4 651	0,6	0,3
Sorgho + Gombo	2 313	0	7 281	0,32	9 661	0,2	0,5
Sorgho + Nébé + Sésame	2 189	0	2 857	0,77	2 857	0,8	0,2
Mil + Sorgho + Autre	2 085	0	636	3,28	636	3,3	0,0
Sorgho + Nébé + Oseille	2 027	0	2 317	0,87	2 416	0,8	0,1
Mil + Sorgho + Gombo	2 012	0	1 228	1,64	1 228	1,6	0,1
Total	5 050 987	100			2 546 089	2,0	

Tableau 4 : Répartition des superficies et des productions en zone d'agriculture pluviale				
Cultures	Superficie en ha	%	Rendement en kg/ha	Production en T
Céréales	4 562 431	73,3	299	1 365 046
Mil	3 567 332	57,3	318	1 134 412
Sorgho	964 780	15,5	200	192 956
Riz	23 925	0,4	1 500	35 888
Fonio	3 827	0,1	468	1 791
Maïs	2 567	0		
Légumineuses	1 276 217	20,5	125	159 420
Niébé	1 255 277	20,2	127	159 420
Voandzou	20 940	0,3	224	4 691
Autres cultures	384 198	6,2	329	126 249
Arachide	308 759	5	308	95 098
Oseille	49 014	0,8	174	8 528
Sésame	23 194	0,4	323	7 492
Souchet	3 231	0,1	4 683	15 131
Total cultivé	6 222 846	100		

Tableau 6 : Contribution des différents types d'association selon les régions à la superficie cultivée en mil								
Types d'association	Diffa	Dosso	Maradi	Niamey	Tahoua	Tillabery	Zinder	Total
Mil + Niébé	4 545	484 365	127 838	48 863	228 143	378 520	219 236	1 491 509
Mil + Sorgho + Niébé	1 042	35 433	344 816	2 424	82 719	39 670	345 497	851 601
Mil + Sorgho	4 513	5 515	46 535	926	33 064	23 604	31 553	145 711
Autres	56	13 786	40 611	1 310	7 574	15 375	13 584	92 296
Mil + Niébé + Oseille		74 890		5 342		4 421		84 653
Mil + Niébé + Arachide	127		8 495		2 195		11 568	22 385
Mil + Sorgho + arachide			6 532	232			1 683	8 446
Mil + Arachide		650	3 462		314		3 222	7 648
Mil + Oseille		4 517						4 517
Mil + Niébé + Sésame						844		844
Mil + Niébé + voandzou				416				416
Total contribution des associations	10 283	619 157	578 289	59 512	354 009	462 435	626 342	2 710 029
Mil en pur	69 201	76 776	84 942	137	95 636	430 408	100 204	857 304
%	8,1	9	9,9	0	11,2	50,2	11,7	100
Total	79 484	695 933	663 231	59 649	449 645	892 843	726 546	3 567 333

Types d'association	Diffa	Dosso	Maradi	Niamey	Tahoua	Tillabery	Zinder	Total
Mil + Sorgho + Niébé	564	19 193	186 775	1 313	44 806	21 488	187 144	461 284
Mil + Sorgho	8 023	9 805	82 729	1 646	58 780	41 963	56 094	259 041
Sorgho Niébé	3 455		14 649		4 562	7 440	63 718	93 824
Autres	18	4 320	12 724	410	2 373	4 817	4 256	28 918
Mil + Sorgho + arachide			4 666	166			1 202	6 034
Total contribution des associations	12 060	33 318	301 544	3 535	110 521	75 708	312 414	849 101
Sorgho en pur	6 147	2 993	18 272	64	25 088	29 062	34 053	115 679
%	5	3	16	0	22	25	29	100
Total	18 207	36 311	319 816	3 599	135 609	104 770	346 467	964 780

Types d'association	Diffa	Dosso	Maradi	Niamey	Tahoua	Tillabery	Zinder	Total
Mil + Niébé	1 856	197 839	52 215	19 958	93 185	154 607	89 547	609 208
Mil + Sorgho + Niébé	564	19 193	186 775	1 313	44 806	21 488	187 144	461 284
Sorgho Niébé	1 861		7 888		2 456	4 006	34 309	50 520
Mil + Niébé + Oseille		41 887		2 988		2 473		47 348
Autres	25	6 223	18 333	591	3 419	6 940	6 132	41 664
Mil + Niébé + Arachide	72		4 788		1 237		6 520	12 617
Mil + Niébé + Sésame						476		476
Mil + Niébé + voandzou				234				234
Total contribution des associations	4 378	265 142	269 999	25 085	145 104	189 990	323 653	1 223 351
Niébé en pur	4 479	5 290	1 888	479	1 272	12 913	5 605	31 926
Total	8 857	270 432	271 887	25 564	146 376	202 903	329 258	1 255 277
%	1	22	22	2	12	16	26	100

Types d'association	Diffa	Dosso	Maradi	Niamey	Tahoua	Tillabery	Zinder	Total
Mil + Sorgho + arachide			82 119	2 914			21 153	106 186
Mil + Arachide		8 642	45 990		4 176		42 800	101 608
Mil + Niébé + Arachide	264		17 607		4 549		23 978	46 399
Autres	5	1 339	3 944	127	735	1 493	1 319	8 963
Total contribution des associations	269	9 980	149 660	3 041	9 461	1 493	89 250	263 156
Arachide en pur	274	24 908	5 115		2 665	8 568	4 073	45 603
Total	543	34 888	154 775	3 041	12 126	10 061	93 323	308 759
%	0,2	11	50	1	4	3	30	100

Clé de répartition des cultures dans les différents types d'association					
Cultures en association	Mil	Sorgho	Niébé	Arachide	Total
Mil-Niébé	1 491 509		609 208		2 100 717
Mil-Sorgho-Niébé	851 601	461 284	461 284		1 774 169
Mil-Sorgho	145 711	259 041			404 752
Sorgho-Niébé		94 299	50 776		145 075
Mil-Niébé-Oseille	77 533		43 365		120 898
Mil-Sorgho-Arachide	8 636	6 169		108571	123 376
Mil-Arachide	7 687			102122	109 809
					-
Total	2 582 677	820 793	1 164 633	210693	4 778 796
Cultures en association	Mil	Sorgho	Niébé	Arachide	Total
Mil-Niébé	71	-	29	-	100
Mil-Sorgho-Niébé	48	26	26	-	100
Mil-Sorgho	36	64	-	-	100
Sorgho-Niébé	-	65	35	-	100
Mil-Niébé-Oseille	64	-	36	-	100
Mil-Sorgho-Arachide	7	5	-	88	100
Mil-Arachide	7	-	-	93	100
Association deux cultures	45	55			100
Association trois cultures	27	16	57		100

Tableau 10 : Répartition des superficie des cultures en association

Cultures associées	Superficie	%
Mil + Niébé	2 100 717	41,6
Mil + Sorgho + Niébé	1 774 169	35,1
Mil + Sorgho	404 752	8,0
Sorgho Niébé	145 075	2,9
Mil + Niébé + Oseille	140 969	2,8
Mil + Sorgho + arachide	123 376	2,4
Mil + Arachide	109 809	2,2
Mil + Niébé + Arachide	86 546	1,7
Autres	35 542	0,7
Mil + Niébé + Sésame	20 150	0,4
Mil + Sorgho + Sésame	16 870	0,3
Mil + Oseille	14 187	0,3
Sorgho + Arachide	12 972	0,3
Mil + Sorgho + Oseille	12 214	0,2
Mil + Sésame	8 586	0,2
Sorgho + Sésame	8 165	0,2
Mil + Niébé + voandzou	6 863	0,1
Mil + Arachide + Sésame	3 968	0,1
Mil + Voandzou	3 256	0,1
Mil + Niébé + Autre	3 154	0,1
Mil + Niébé + Gombo	3 133	0,1
Sorgho + Gombo + Sésame	3 064	0,1
Sorgh + Niébé + Arachide	2 823	0,1
Sorgho + Gombo	2 313	0,0
Sorgho + Nébé + Sésame	2 189	0,0
Mil + Sorgho + Autre	2 085	0,0
Sorgho + Nébé + Oseille	2 027	0,0
Mil + Sorgho + Gombo	2 012	0,0
Total	5 050 987	100,0

Tableau 10 : Rendement du Mil pur par région

	Rendement moyen
Diffa	385
Dosso	309
Maradi	397
Tahoua	390
Tillabéri	263
Zinder	368
Niamey CUN	341

Tableau 11 : Rendement du Mil pur par département/commune

	Rendement moyen
Diffa	328
Maine-Soroa	395
N'Guigmi	431
Dosso	333
Boboye	356
Dogondoutchi	261
Gaya	514
Loga	197
Dosso Com	194
Madarounfa	422
Aguie	590
Dakoro	330
Guidan Roundji	378
Mayahi	475
Tessaoua	155
Maradi Com	433
Tahoua	350
Abalak	59
Birnin Konni	394
Bouza	467
Illela	523
Keita	486
Madaoua	479
Tchintabaraden	454
Tahoua Com	302
Tillaberi	200
Filingue	257
Kollo	322
Ouallam	284
Say	287
Tera	282
Tillabery Com	209
Mirriah	376
Magaria	340
Matameye	406
Tanout	340
Zinder Com	378
Niamey 1	256
Niamey 2	438
Niamey 3	327

Tableau 12 : Rendement du Sorgho pur par région

	Rendement moyen
Diffa	374
Dosso	326
Maradi	235
Tahoua	337
Tillabéri	281
Zinder	229
Niamey CUN	220

Tableau 13 : Rendement du Sorgho pur par département/commune

	Rendement moyen
Diffa	336
Maine-Soroa	428
N'Guigmi	358
Dosso	453
Boboye	200
Dogondoutchi	295
Gaya	442
Loga	241
Madarounfa	338
Aguie	127
Dakoro	178
Guidan Roundji	325
Mayahi	340
Tessaoua	100
Birnin Konni	363
Bouza	459
Illela	162
Keita	360
Madaoua	356
Tchintabaraden	388
Tahoua Com	275
Tillaberi	319
Filingue	243
Kollo	173
Ouallam	279
Say	299
Tera	274
Tillabery Com	380
Mirriah	300
Goure	159
Tanout	209
Zinder Com	248
Niamey 1	220

Tableau 14 : Rendement du Niébé pur par région

	Rendement moyen
Diffa	320
Dosso	169
Maradi	233
Tahoua	241
Tillabéri	267
Zinder	289

Tableau 15 : Rendement du Niébé pur par département/Commune

	Rendement moyen
Diffa	325
Maine-Soroa	316
Dosso	98
Boboye	73
Dogondoutchi	95
Gaya	264
Loga	135
Dosso Com	350
Madarounfa	273
Dakoro	245
Mayahi	180
Madaoua	241
Tillaberi	362
Filingue	160
Kollo	102
Ouallam	313
Tillabery Com	400
Mirriah	181
Goure	160
Magaria	320
Matameye	152
Tanout	500
Zinder Com	420

Tableau 16 : Rendement de l'arachide pur par région

	Rendement moyen
Diffa	348
Dosso	459
Maradi	406
Tahoua	443
Tillabéri	384
Zinder	427
Niamey CUN	253

Tableau 17 : Rendement de l'arachide pur par département/commune

	Rendement moyen
Diffa	448
Maine-Soroa	249
Dosso	417
Boboye	600
Dogondoutchi	492
Gaya	539
Loga	236
Dosso Com	472
Madarounfa	245
Dakoro	312
Guidan Roundji	189
Mayahi	840
Tessaoua	444
Birnin Konni	172
Bouza	624
Illela	440
Madaoua	535
Filingue	323
Kollo	652
Ouallam	377
Say	187
Tera	383
Mirriah	249
Goure	135
Magaria	556
Matameye	636
Zinder Com	561
Niamey 1	80
Niamey 2	425

Tableau 18 : Rendement du Mil en association par région

	Rendement moyen
Diffa	435
Dosso	306
Maradi	342
Tahoua	383
Tillabéri	262
Zinder	282
Niamey CUN	285

Tableau 19 : Rendement du Mil en association par département/commune

	Rendement moyen
Diffa	379
Maine-Soroa	490
Dosso	298
Boboye	326
Dogondoutchi	325
Gaya	472
Loga	171
Dosso Com	245
Madarounfa	394
Aguie	249
Dakoro	315
Guidan Roundji	366
Mayahi	397
Tessaoua	228
Maradi Com	444
Tahoua	319
Birnin Konni	355
Bouza	399
Illela	367
Keita	469
Madaoua	412
Tchintabaraden	402
Tahoua Com	341
Tillaberi	214
Filingue	250
Kollo	259
Ouallam	263
Say	295
Tera	274
Tillabery Com	278
Mirriah	306
Goure	189
Magaria	321
Matameye	317
Tanout	253
Zinder Com	305
Niamey 1	209
Niamey 2	224
Niamey 3	421

Tableau 20 : Rendement du Sorgho en association par région

	Rendement moyen
Diffa	206
Dosso	187
Maradi	123
Tahoua	213
Tillabéri	181
Zinder	151
Niamey CUN	122

Tableau 21 : Rendement du Sorgho en association par département/commune

	Rendement moyen
Diffa	244
Maine-Soroa	168
Dosso	147
Boboye	133
Dogondoutchi	319
Gaya	372
Loga	49
Dosso Com	100
Madarounfa	185
Aguie	79
Dakoro	94
Guidan Roundji	130
Mayahi	135
Tessaoua	107
Maradi Com	134
Tahoua	136
Birnin Konni	155
Bouza	225
Illela	144
Keita	298
Madaoua	163
Tchintabaraden	349
Tahoua Com	232
Tillaberi	200
Filingue	147
Kollo	180
Ouallam	188
Say	171
Tera	192
Tillabery Com	185
Mirriah	132
Goure	154
Magaria	120
Matameye	125
Tanout	193
Zinder Com	178
Niamey 1	197
Niamey 2	40
Niamey 3	130

Tableau 22 : Rendement du Niébé en association par région

	Rendement moyen
Diffa	217
Dosso	73
Maradi	115
Tahoua	124
Tillabéri	85
Zinder	171
Niamey CUN	73

Tableau 23 : Rendement du Niébé en association par département/commune

	Rendement moyen
Diffa	119
Maine-Soroa	316
Dosso	98
Boboye	73
Dogondoutchi	72
Gaya	84
Loga	29
Dosso Com	81
Madarounfa	120
Aguie	130
Dakoro	93
Guidan Roundji	84
Mayahi	180
Tessaoua	133
Maradi Com	68
Tahoua	101
Birnin Konni	126
Bouza	166
Illela	84
Keita	74
Madaoua	212
Tchintabaraden	79
Tahoua Com	149
Tillaberi	71
Filingue	53
Kollo	102
Ouallam	86
Say	75
Tera	52
Tillabery Com	155
Mirriah	181
Goure	160
Magaria	228
Matameye	102
Tanout	96
Zinder Com	256
Niamey 1	73

Tableau 24 : Rendement de l'arachide en association par région

	Rendement moyen
Diffa	60
Dosso	146
Maradi	221
Tahoua	240
Tillabéri	116
Zinder	153
Niamey CUN	50

Tableau 25 : Rendement de l'arachide en association par département/commune

	Rendement moyen
Maine-Soroa	60
Dosso	150
Boboye	100
Dogondoutchi	330
Gaya	100
Dosso Com	50
Madarounfa	178
Aguie	131
Dakoro	152
Guidan Roudji	106
Mayahi	236
Tessaoua	320
Maradi Com	427
Tahoua	210
Birnin Konni	203
Bouza	260
Madaoua	390
Tahoua Com	138
Kollo	145
Ouallam	87
Mirriah	249
Goure	45
Magaria	164
Matameye	208
Tanout	68
Zinder Com	186
Niamey 1	50

Tableau 26 : Rendement du Mil pur et associé (mixte) par région

	Rendement moyen
Diffa	398
Dosso	308
Maradi	342
Tahoua	353
Tillabéri	258
Zinder	285
Niamey CUN	293

Tableau 27 : Rendement du Mil pur et associé (mixte) par département/commune

	Rendement moyen
Diffa	335
Maine-Soroa	428
N'Guigmi	431
Dosso	307
Boboye	332
Dogondoutchi	323
Gaya	483
Loga	174
Dosso Com	233
Madarounfa	397
Aguie	250
Dakoro	316
Guidan Roudji	366
Mayahi	397
Tessaoua	227
Maradi Com	443
Tahoua	331
Abalak	59
Birnin Konni	357
Bouza	403
Illela	392
Keita	477
Madaoua	416
Tchintabaraden	419
Tahoua Com	323
Tillaberi	205
Filingue	253
Kollo	284
Ouallam	268
Say	289
Tera	279
Tillabery Com	232
Mirriah	308
Goure	189
Magaria	321
Matameye	318
Tanout	270
Zinder Com	307
Niamey 1	223
Niamey 2	258
Niamey 3	400

Tableau 28 : Rendement du Sorgho pur et associé par région

	Rendement moyen
Diffa	398
Dosso	308
Maradi	342
Tahoua	353
Tillabéri	258

Tableau 29 : Rendement du Sorgho pur et associé par département/commune

	Rendement moyen
Diffa	313
Maine-Soroa	228
N'Guigmi	358
Dosso	254
Boboye	150

Tableau 30 : Rendement du Niébé pur et associé par région

	Rendement moyen
Diffa	306
Dosso	76
Maradi	116
Tahoua	124
Tillabéri	102
Zinder	172
Niamey CUN	73

Tableau 31 : Rendement du Niébé pur et associé par département/commune

	Rendement moyen
Diffa	296
Maine-Soroa	316
Dosso	98
Boboye	73
Dogondoutchi	72
Gaya	88
Loga	37
Dosso Com	89
Madarounfa	122
Aguie	130
Dakoro	93
Guidan Roundji	84
Mayahi	180
Tessaoua	133
Maradi Com	68
Tahoua	101
Birnin Konni	126
Bouza	166
Illela	84
Keita	74
Madaoua	212
Tchintabaraden	79
Tahoua Com	149
Tillaberi	86
Filingue	56
Kollo	102
Ouallam	107
Say	75
Tera	52
Tillabery Com	237
Mirriah	181
Goure	160
Magaria	229
Matameye	102
Tanout	99
Zinder Com	258
Niamey 1	73

Tableau 32 : Rendement de l'arachide pur et associé par région

	Rendement moyen
Diffa	301
Dosso	449
Maradi	245
Tahoua	325
Tillabéri	377
Zinder	188
Niamey CUN	245

Tableau 33 : Rendement de l'arachide pur et associé par département/commune

	Rendement moyen
Diffa	448
Maine-Soroa	154
Dosso	414
Boboye	586
Dogondoutchi	479
Gaya	520
Loga	236
Dosso Com	458
Madarounfa	179
Aguie	131
Dakoro	190
Guidan Roundji	122
Mayahi	341
Tessaoua	327
Maradi Com	427
Tahoua	210
Birnin Konni	189
Bouza	572
Illela	440
Madaoua	404
Tahoua Com	138
Filingue	323
Kollo	636
Ouallam	357
Say	187
Tera	383
Mirriah	249
Goure	105
Magaria	188
Matameye	216
Tanout	68
Zinder Com	304
Niamey 1	65
Niamey 2	425

Tableau 34 : Rendement moyen national

	SYSTEME DE CULTURE		
	EN PURE	EN ASSOCIATION	PUR et ASSOCIE
MIL	350	321	318
SORGHO	292	170	200
NIEBE	246	118	127
ARACHIDE	407	176	308

ANNEXE 2 : Liste des tableaux:

Tableau 1 : Répartition régionale de la taille de l'échantillon EPER 2007

Tableau 2 : Répartition de la superficie cultivée en céréales

Tableau 3 : Contribution des différents types d'association à la superficie cultivée en mil

Tableau 4 : Contribution des différents types d'association à la superficie cultivée en sorgho

Tableau 5 : Répartition régionale de la superficie et du nombre de producteurs de riz

Tableau 6 : Contribution des différents types d'association à la superficie cultivée en niébé

Tableau 7 : Répartition régionale de la superficie cultivée en Vioandzou

Tableau 8 : Contribution des différents types d'association à la superficie cultivée en arachide

Tableau 9 : Répartition des superficie des cultures en association

Tableau 10 : Rendement du Mil pur par région

Tableau 11 : Rendement du Mil pur par département/commune

Tableau 12 : Rendement du Sorgho pur par région

Tableau 13 : Rendement du Sorgho pur par département/commune

Tableau 14 : Rendement du Niébé pur par région
Tableau 15 : Rendement du Niébé pur par département/Commune
Tableau 16 : Rendement de l'arachide pur par région
Tableau 17 : Rendement de l'arachide pur par département/commune
Tableau 18 : Rendement du Mil en association par région
Tableau 19 : Rendement du Mil en association par département/commune
Tableau 20 : Rendement du Sorgho en association par région
Tableau 21 : Rendement du Sorgho en association par département/commune
Tableau 22 : Rendement du Niébé en association par région
Tableau 23 : Rendement du Niébé en association par département/commune
Tableau 24 : Rendement de l'arachide en association par région
Tableau 25 : Rendement de l'arachide en association par département/commune
Tableau 26 : Rendement du Mil pur et associé (mixte) par région
Tableau 27 : Rendement du Mil pur et associé (mixte) par département/commune
Tableau 28 : Rendement du Sorgho pur et associé par région
Tableau 29 : Rendement du Sorgho pur et associé par département/commune
Tableau 30 : Rendement du Niébé pur et associé par région
Tableau 31 : Rendement du Niébé pur et associé par département/commune
Tableau 32 : Rendement de l'arachide pur et associé par région
Tableau 33 : Rendement de l'arachide pur et associé par département/commune
Tableau 34 : Rendement moyen national

ANNEXE 3 : Liste des graphiques

Graph 1 : Répartition régionale en pourcent de la superficie cultivée en mil

Graph 2 : Rendement du mil en kg/ha selon les regions

Graph 3 : Répartition régionale en pourcent de la superficie cultivée en sorgho

Graph 4 : Rendement du sorgho en kg/ha selon les regions

Graph 5 : Répartition régionale en pourcent de la superficie cultivée en niébé

Graph 6 : Rendement du niébé en kg/ha selon les regions

Graph 7 : Répartition régionale en pourcent de la superficie cultivée en arachide

Graph 8 : Rendement de l'arachide en kg/ha selon les regions

**ANNEXE 4: LISTE DES PARTICIPANTS A LA PRODUCTIVITE DES EXPLOITATION
AGRICOLES**

DISPOSITIF DU RGAC

1. PERSONNEL PERMANENT PARTIE NATIONALE (Niveau national)

N° Ordre	Noms Prénoms	Fonction	Lieu d'affectation
1	Doulaye Ali	Coordonnateur Nat. RGA	Niamey
2	Dr Seydou Boureima	Coordonnateur Nat. RGC	Niamey
3	Abdoulaye Naferi	Superviseur National	Niamey
4	Hector Houssou	Superviseur National	Niamey
5	Amadou Boureima	Superviseur National	Niamey
6	Moussa Issoufou	Superviseur National	Niamey
7	Mme Nouhou Zeinabou	Superviseur National	Niamey
8	Neino Gondah	Superviseur National	Niamey
9	Issoufou Baza	Superviseur National	Niamey
10	Maidouka Ali	Superviseur National	Niamey
11	Ibrahima Mahamadou	Superviseur National	Niamey
12	Doulaye Hamado	Superviseur National	Niamey
13	Seydou Yacouba	Superviseur National	Niamey
14	Djigo Tanko	Superviseur National	Niamey
15	Salou Ousseini	Superviseur National	Niamey
16	Hassane Halidou	Chauffeur	Niamey

17	Oumarou Mamane	Gardien	Niamey
18	Hamidou Adamou	Gardien	Niamey

2. PERSONNEL PERMANENT PARTIE NATIONALE (Niveau régional)

N° Ordre	Noms et Prenoms	Fonction	Lieu d'affectation
1	Maman Chékaraou	Coordonnateur	Agadez
2	Kosso Matta Keillou	Coordonnateur	Diffa
3	Abdou Oumani	Coordonnateur	Dosso
4	Dr Bickou Issoufou	Coordonnateur	Maradi
5	Dr Ramou Aboubacar	Coordonnateur	Tahoua
6	Tahirou Issaka	Coordonnateur	Tillabery
7	Aboubacar Ousmane Gogé	Coordonnateur	Zinder
8	Dr Sido Souley	Coordonnateur	Niamey
9	Aminou Djadi	Coordonnateur	Agadez
10	Adamou Mani	Coordonnateur	Diffa
12	Doula Abouba	Superviseur	Diffa
13	Hamidou Issoufou	Superviseur	Dosso
14	Toure Moussa	Superviseur	Maradi
15	Issa Djibo Walio	Superviseur	Tahoua
16	Abdourahamane Amadou	Superviseur	Tillabery
17	Soumaila Hamadou	Superviseur	Niamey
18	Hachimou Issa	Superviseur Horticulture	Zinder
19	Salifou Maïdabo	Superviseur régional	Agadez

3. PERSONNEL FAO

N° Ordre	Noms Prénoms	Fonction	Lieu d'affectation
1	Keita Naman	Fonctionnaire principal ESSS Appui en statistique	Fonctionnaire du Siège-Réunion Tripartite - Missions d'appui technique en statistique
2	N'Goma-Kimbatsa Paul.	Fonctionnaire ESSS- Appui en statistique	Fonctionnaire du Siège - Missions d'appui technique en statistique
3	Diana Templeman	Fonctionnaire Appui en genre et statistique	Fonctionnaire du Bureau Régional – Missions d'appui technique en genre et statistique
4	Jean Pierre Ilboudo	Appui en communication	Fonctionnaire du Siège - Missions d'appui technique en communication

5	Ricardo Del Castello	Appui en communication	Fonctionnaire du Siège - Missions d'appui technique en communication
6	Bouzaffour Seghir	Conseiller Technique Principal (CTP)	CTP GCP/NER/041/EC
7	Dary Halidou	Expert Statisticien	Niamey
8	Issoufou Abdoulaye	Expert Informaticien	Niamey
9	Chanhoun Bienvenu	Chargé des Opérations	Niamey
10	Melle Danfoundi Aïchatou	Secrétaire	Niamey
11	Mme Atty Koffi Ramatou	Secrétaire	Niamey
12	Nouhou Younoussi	Chauffeur	Niamey
13	Kimba Amadou	Chauffeur	Niamey
14	Ayouba Amadou	Manœuvre	Niamey
15	Kimba Soumana	Manœuvre	Niamey
16	Aboubacar Kondo	Expert Informaticien	Niamey
17	Gado Aboubacar	Expert Statisticien	Niamey
18	Habibou Abdou	Chef d'équipe saisie	Niamey
19	Yacoubou Mounkara	Chef d'équipe saisie	Niamey
20	Congeoi Ounteni Daniel	Assistant administratif	Niamey

4. CONSULTANTS NATIONAUX ET INTERNATIONAUX

N° Ordre	Noms Prénoms	Domaine/Fonction	Interventions
1	Mbaye Mbassa	Informatique	Consultant International en Informatique
2	Gatera Emmanuel	Informatique	Consultant International Informaticien en Base de données
3	Asserghine Mohamed	Analyse des données	Consultant International en Analyse des données
4	Soumaré Harouna	Horticulture	Consultant International en Horticulture
5	Alménara Merel Jaime	Appui en communication	Appui technique en communication
6	Marichatou Amoukou	Analyse de données	Consultation Analyse de données
7	Zakari Maxim Cherif	Comité de lecture	Consultation comité de lecture
8	Seydou Oumarou	Consultant marché à bétail et de la volaille	Consultation sur le marché à bétail et de la volaille
9	Saley Mahamadou	Réconciliation effectif cheptel	Consultation effectif cheptel
10	Tassiou Almadjir		
11	Dady Dan Bakoye	Consultation EPER et Organisation Paysanne	Consultation EPER et Organisation Paysanne
12	Koroney	Analyse de données	Consultation Analyse de données
13	Mme Ouassa Tiékoura	Consultante en genre	Consultation en genre
14	Omar Maiga Alkassoum Malam Oumarou	Travaux d'archive des bases de données	Consultation d'archivage bases de données
15	Seydou Adamou Laouli	Consultant en SIG	Consultation en SIG
16	Souley Aboubacar	Consultant en communication	Consultation en communication
17	Morou Alassane	Consultant productivité agricole	Consultation en productivité agricole
18	Maazou Ibrahim	Consultant Productivité Elevage	Consultation en Productivité Elevage

ANNEXE 5: QUESTIONNAIRES

REPUBLIQUE DU NIGER

Ministère du Développement Agricole

Ministère des Ressources Animales

RECENSEMENT GENERAL DE L'AGRICULTURE ET DU CHEPTEL 2005/06
PRODUCTIVITE DES EXPLOITATIONS AGRICOLES

Q 17

QUESTIONNAIRE VILLAGE

Nom de l'enquêteur : _____

Date du passage : |__|_|_| |__|_|_| |__|_|_| (jour) (jour) (mois) (année)

Nom et visa du contrôleur : _____

Date du contrôle : |__|_|_| |__|_|_| |__|_|_| (jour) (mois) (année)

Nom et visa du superviseur _____

Élément d'identification	Nom	Code
Région		__ _
Département		__ _ _
Centre urbain /Canton		__ _ _
Commune		__ _ _ _
Zone de dénombrement		__ _ _ _
Quartier / Village adm.		__ _ _ _ _
Village traditionnel / Hameau		__ _ _ _
Zone Agro-écologique		__ _ _
Coordonnées géographiques du village	Longitude en degré décimal	__ _ _ , __ _ _ _ _
	Latitude en degré décimal	__ _ _ , __ _ _ _ _

Section 2 : Catégorisation des ménages agricoles														
N°/O	Nom et prénom du chef de ménage	Age	Sexe	Code niveau d'instruction	combien de champs dispose le ménage?	Habituellement combien de mois votre production peut-elle couvrir vos besoins dans l'année?	Cheptel du ménage Espece et Nombre							Groupes des producteurs (Ne tenir compte que de la colonne 7) Aisé = + 9 de mois intermédiaire = 3 à 9 mois pauvre = - de 3 mois
	En lettre majuscule	En année révolue	1=masculin 2=feminin	0= Aucun 1=Primaire 2= Collège 3= Lycée 4= Supérieur	1= 1à 2 champ 2= 3 à 5champs 3= 6 champs et +	0= ne sait pas 1= - de 3 mois 2= 3 à 9 mois 3= + 9 mois	Bovin	Ovin	Caprin	Asin	Equin	Camelin	Total unité bétail	1 = aisé 2 =intermédiaire 3 =pauvre
1	2	3	4	5	6	7	8	9	10	11	12	13	14	15
1		_ _	_	_	_	_	_ _	_ _	_ _	_ _	_ _	_ _	_ _ _	_
2		_ _	_	_	_	_	_ _	_ _	_ _	_ _	_ _	_ _	_ _ _	_
3		_ _	_	_	_	_	_ _	_ _	_ _	_ _	_ _	_ _	_ _ _	_
4		_ _	_	_	_	_	_ _	_ _	_ _	_ _	_ _	_ _	_ _ _	_
5		_ _	_	_	_	_	_ _	_ _	_ _	_ _	_ _	_ _	_ _ _	_
6		_ _	_	_	_	_	_ _	_ _	_ _	_ _	_ _	_ _	_ _ _	_
7		_ _	_	_	_	_	_ _	_ _	_ _	_ _	_ _	_ _	_ _ _	_
8		_ _	_	_	_	_	_ _	_ _	_ _	_ _	_ _	_ _	_ _ _	_
9		_ _	_	_	_	_	_ _	_ _	_ _	_ _	_ _	_ _	_ _ _	_
10		_ _	_	_	_	_	_ _	_ _	_ _	_ _	_ _	_ _	_ _ _	_
11		_ _	_	_	_	_	_ _	_ _	_ _	_ _	_ _	_ _	_ _ _	_
12		_ _	_	_	_	_	_ _	_ _	_ _	_ _	_ _	_ _	_ _ _	_
13		_ _	_	_	_	_	_ _	_ _	_ _	_ _	_ _	_ _	_ _ _	_

14																		
----	--	--	--	--	--	--	--	--	--	--	--	--	--	--	--	--	--	--

Section 3 : Infrastructure Scio-Economique, Equipement et Ressources du village

Section 3,1 Infrastructure du village			
Type d'infrastructure	code infrastructure	Existance de l'infrastructure dans le village Oui= 1 Non =2	distance en Km (en aller simple; 00 = l'infrastructure est dans le village)
1	2	3	4
Ecole primaire	_0_ _1_	_	_ _ _ , _ _
C E G	_0_ _2_	_	_ _ _ , _ _
Centre d'alphabétisation des adultes	_0_ _3_	_	_ _ _ , _ _
Case de Santé	_0_ _4_	_	_ _ _ , _ _
Centre de santé Intégré	_0_ _5_	_	_ _ _ , _ _
Pharmacie/depôt	_0_ _6_	_	_ _ _ , _ _
adduction d'eau	_0_ _7_	_	_ _ _ , _ _
Forage	_0_ _8_	_	_ _ _ , _ _
Puits	_0_ _9_	_	_ _ _ , _ _
Eau de surface	_1_ _0_	_	_ _ _ , _ _
district Agricole	_1_ _1_	_	_ _ _ , _ _
Banque céréalière	_1_ _2_	_	_ _ _ , _ _
Boutique d'intrants	_1_ _3_	_	_ _ _ , _ _
Case veterinaire	_1_ _4_	_	_ _ _ , _ _
Centre d'intervention de base(CIB/Elévation)	_1_ _5_	_	_ _ _ , _ _
Parc de vaccination	_1_ _6_	_	_ _ _ , _ _
Boutique d'intrants Zoo-vétérinaire	_1_ _7_	_	_ _ _ , _ _
Dépot veterinaire	_1_ _8_	_	_ _ _ , _ _
couloir de passage	_1_ _9_	_	_ _ _ , _ _
Aire d'abattage/Abattoir	_2_ _0_	_	_ _ _ , _ _
Marché	_2_ _1_	_	_ _ _ , _ _
Piste rurale	_2_ _2_	_	_ _ _ , _ _
route bitumée	_2_ _3_	_	_ _ _ , _ _
Cabine téléphonique	_2_ _4_	_	_ _ _ , _ _

Section 3,2: Equipement socio- économique du village

Type d'équipement	code équipement socio	Existence de l'équipement dans le village	distance en Km (en aller simple; 00 = l'équipement est dans le village)
		1 = Oui 2 = Non	
1	2	3	4
moulin à grain	_1_	_	_ , _
décortiqueuse	_2_	_	_ , _
presse à huile	_3_	_	_ , _
pluviomètre	_4_	_	_ , _
Autre,,,,,,,,,,,,,,,,,,,,,	_5_	_	_ , _
Section 3,3 Ressources naturelles du village			
Type de ressources	code ressources	Disponibilité des ressources	distance en Km (en aller simple)
		1= Oui 2=Non	
1	2	3	4
Terres en friches	_1_	_	_ , _
Terres réservées au pâturage	_2_	_	_ , _
produit de chasse et de la cueillette	_3_	_	_ , _
Mare /Rivière	_4_	_	_ , _
Bois village	_5_	_	_ , _

Section 4 : Existence des organisations et groupements associatifs

Libelle de l'organisation	code organisation	organisation/groupement/association existant dans le village		
		Oui = 1 Non = 2	Nombre	*** Domaine d'intervention
1	2	3	4	5
ONG	_1_	_	_	_
Groupement mixte	_2_	_	_	_
Groupement Feminin	_3_	_	_	_
Mutuelle	_4_	_	_	_
Coopérative	_5_	_	_	_
Autre,,,	_6_	_	_	_
Section 5 : Existence Réseaux de Communication				
Reseau	code réseau	Disponibilité du réseau	**** 1= Agriculture 2 = Elevage 4= Environnement 8 =Artisanat 16 =Petit commerce 32 =Pêche 64 = Autres,	
		1= Oui 2=Non		
1	2	3		
Radio	_1_	_		
télévision	_2_	_		
téléphone fixe	_3_	_		
téléphone Cellulaire	_4_	_		
Radio Communautaire	_5_	_		

SECTION 2 : ASPECT SOCIO- DEMOGRAPHIQUE

2, 1 Chef du ménage

N°/O	Nom et Prénom du chef de ménage	sexe	Age	Niveau scolaire	Situation dans l'activité	Pratique de l'exode	type d'exode	Durée de l'exode (en mois)
		1 = masc 2 = fem	En année revolve	0 = aucun 1 = primaire 2 = collège 3 = lycée 4 = supérieur	1= Actif 2= non actif	1=oui 2= non	1 = intra 2 = exta 3 = intra/extra	1 = 1 à 4 2 = 5 à 8 3 = 8 à 12 4 = plus de 12
1	2	3	4	5	6	7	8	9
1		_	_ _	_	_	_	_	_

Y'a t- il des membres du ménage en émigration ? 1= Oui 2 = Non |_|_| si Oui remplissez le tableau ci - dessous,

2,2 Liste des membres emigrés du ménage								
N°/O	Nom et Prénom des émigrés dans le ménage	sexe	Age	Niveau scolaire	Lieu d'émigration à l'interieur du niger	Lieu d'émigration à l'exterieur du niger	Principale Activité	Année d'émigration
		1 = masc 2 = fem	En année revolve	0 = aucun 1 = primaire 2 = collège 3 = lycée 4 = supérieur	1=Chef lieu de region 2= Chef lieu dpt 3= Autre Village	1= Nigeria 2= RCI 3=Togo 4= Benin 5= Ghana 6= Gabon 7= EU 8 =USA 9= Lybie 10 =Autre	0 = Ne sait pas 1= Commerce 2= Gardiennage 4= Transport 8= Restaurant 16= Autre	
1	2	3	4	5	6	7	8	9
1		_	_ _	_	_ _	_ _	_ _	_ _
2		_	_ _	_	_ _	_ _	_ _	_ _
3		_	_ _	_	_ _	_ _	_ _	_ _
4		_	_ _	_	_ _	_ _	_ _	_ _
5		_	_ _	_	_ _	_ _	_ _	_ _
6		_	_ _	_	_ _	_ _	_ _	_ _
7		_	_ _	_	_ _	_ _	_ _	_ _
8		_	_ _	_	_ _	_ _	_ _	_ _

2,3 Liste des membres du ménage sans le chef

N°/O	Nom et Prénom des membres du ménage	sexe	Age	Niveau scolaire	Situation dans l'activité	Pratique de l'exode	type d'exode	Durée de l'exode (en mois)
		1 = masc 2 = fem	En année revolue	0 = aucun 1 = primaire 2 = collège 3 = lycée 4 = supérieur	1= Actif 2= non actif	1=ooui 2= non	1 = intra 2 = extra 3 = intra/extra	1 = 1 à 4 2 = 5 à 8 3 = 8 à 12 4 = plus de 12
1	2	3	4	5	6	7	8	9
1		_	_ _	_	_	_	_	_
2		_	_ _	_	_	_	_	_
3		_	_ _	_	_	_	_	_
4		_	_ _	_	_	_	_	_
5		_	_ _	_	_	_	_	_
6		_	_ _	_	_	_	_	_
7		_	_ _	_	_	_	_	_
8		_	_ _	_	_	_	_	_
9		_	_ _	_	_	_	_	_
10		_	_ _	_	_	_	_	_
11		_	_ _	_	_	_	_	_
12		_	_ _	_	_	_	_	_
13		_	_ _	_	_	_	_	_
14		_	_ _	_	_	_	_	_
15		_	_ _	_	_	_	_	_
16		_	_ _	_	_	_	_	_
17		_	_ _	_	_	_	_	_
18		_	_ _	_	_	_	_	_

Section 3 Accès aux Infrastructures Socio - Economiques dans le ménage

3,1 Nature de l'habitation

1. Quel type d'habitation décrit le mieux votre habitation?

Code distance :

1	2	3	
Code habitation	type d'habitation	Nombre	0 = - de 1 km 1 = 1 à 4 km 2 = 5 à 10 km 3 = + de 10 km
0 _1_	Maison en Dur		
0 _2_	Maison en Banco		Code durée
0 _3_	Case en Paillote,		0 = - de 20 mn 1 = 20 à 40 mn
0 _4_	Autre		2 = 40 à 60 mn
0 _5_			3 = + de 60 mn

3 ,2. Principales sources d'eau

Quels sont les principales sources d'eau pour votre consommation domestique ?

Code	les sources d'eau	Distance en Km (en aller simple)	Durée (en aller simple en mn)
1	2	3	4
0 _1_	Puits ou source aménagé protégé	_ _ _ _	_ _ _ _
0 _2_	Puits non aménagé non protégé	_ _ _ _	_ _ _ _
0 _4_	Pompe ou forage public	_ _ _ _	_ _ _ _
0 _8_	Robinet public	_ _ _ _	_ _ _ _
1 _6_	Cours d'eau, rivière, mare	_ _ _ _	_ _ _ _
3 _2_	Citerne	_ _ _ _	_ _ _ _
6 _4_	Vendeur d'eau	_ _ _ _	_ _ _ _
1 _2_ _8_	Eau de bouteille	_ _ _ _	_ _ _ _
2 _5_ _6_	Autre	_ _ _ _	_ _ _ _

3. 3 Type de toilette utilisé

Quels sont les types de toilette utilisés ?

Code	les types de toilette	Distance en Km (en aller simple)	Durée (en aller simple en mn)
	1	3	4
0 _1_	Système d'évacuation avec chasse d'eau	_ _ _ _	_ _ _ _
0 _2_	Latrine individuelle améliorée	_ _ _ _	_ _ _ _
0 _4_	Latrine collective améliorée	_ _ _ _	_ _ _ _
0 _8_	Latrine collective traditionnelle	_ _ _ _	_ _ _ _
1 _6_	Latrine individuelle traditionnelle	_ _ _ _	_ _ _ _
3 _2_	Nature, champs	_ _ _ _	_ _ _ _
6 _4_	Trou au sol	_ _ _ _	_ _ _ _
1 _2_ _8_	Autre	_ _ _ _	_ _ _ _

3 4. Source d'énergie pour la cuisson

Quelles sont les sources d'énergie utilisées pour la cuisson ?

Code	les sources d'énergie	Distance en Km (en aller simple)	Durée (en aller simple en mn)
	1	3	4
L0_L1_	Gaz	_ _ _	_ _ _
L0_L2_	Electricité	_ _ _	_ _ _
L0_L4_	Charbon	_ _ _	_ _ _
L0_L8_	Pétrole	_ _ _	_ _ _
L1_L6_	Bois	_ _ _	_ _ _
L3_L2_	Résidus de récolte	_ _ _	_ _ _
L6_L4_	Autre	_ _ _	_ _ _

3 5. Source d'éclairage

Quelles sont les sources d'éclairage que vous utilisez ?

Code	les sources d'éclairage	Distance en Km (en aller simple)	Durée (en aller simple en mn)
	1	3	4
L0_L1_	Electricité	_ _ _	_ _ _
L0_L2_	Pétrole, huile ou lamp à gaz	_ _ _	_ _ _
L0_L4_	bougie	_ _ _	_ _ _
L0_L8_	Feu de bois	_ _ _	_ _ _
L1_L6_	Aucune	_ _ _	_ _ _
L3_L2_	Autre	_ _ _	_ _ _

Section 3 Accès aux Infrastructures Socio - Economiques dans le ménage

3,1 Nature de l'habitation

1. Quel type d'habitation décrit le mieux votre habitation?			Code distance : 0 = - de 1 km 1= 1 à 4km km 2 = 5 à 10
1	2	3	
Code habitation	type d'habitation	Nombre	

			3 = + de 10 km
0 _1_	Maison en Dur		
0 _2_	Maison en Banco		
0 _3_	Case en Paillote,		
0 _4_	Autre		

Code durée
0 = - de 20 mn
1 = 20 à 40 mn
2 = 40 à 60 mn
3 = + de 60 mn

3.2. Principales sources d'eau

Quels sont les principales sources d'eau pour votre consommation domestique ?

Code	les sources d'eau	Distance en Km (en aller simple)	Durée (en aller simple en mn)
1	2	3	4
0 _1_	Puits ou source aménagé protégé	_ _ _	_ _ _
0 _2_	Puits non aménagé non protégé	_ _ _	_ _ _
0 _4_	Pompe ou forage public	_ _ _	_ _ _
0 _8_	Robinet public	_ _ _	_ _ _
1 _6_	Cours d'eau, rivière, mare	_ _ _	_ _ _
3 _2_	Citerne	_ _ _	_ _ _
6 _4_	Vendeur d'eau	_ _ _	_ _ _
1 _2_ _8_	Eau de bouteille	_ _ _	_ _ _
2 _5_ _6_	Autre	_ _ _	_ _ _

3.3 Type de toilette utilisé

Quels sont les types de toilette utilisés ?

Code	les types de toilette	Distance en Km (en aller simple)	Durée (en aller simple en mn)
1	2	3	4
0 _1_	Système d'évacuation avec chasse d'eau	_ _ _	_ _ _
0 _2_	Latrine individuelle améliorée	_ _ _	_ _ _
0 _4_	Latrine collective améliorée	_ _ _	_ _ _
0 _8_	Latrine collective traditionnelle	_ _ _	_ _ _
1 _6_	Latrine individuelle traditionnelle	_ _ _	_ _ _
3 _2_	Nature, champs	_ _ _	_ _ _
6 _4_	Trou au sol	_ _ _	_ _ _
1 _2_ _8_	Autre	_ _ _	_ _ _

3.4. Source d'énergie pour la cuisson

Quelles sont les sources d'énergie utilisées pour la cuisson ?

Code	les sources d'énergie	Distance en Km (en aller simple)	Durée (en aller simple en mn)
1	2	3	4
0 _1_	Gaz	_ _ _	_ _ _
0 _2_	Electricité	_ _ _	_ _ _
0 _4_	Charbon	_ _ _	_ _ _
0 _8_	Pétrole	_ _ _	_ _ _
1 _6_	Bois	_ _ _	_ _ _
3 _2_	Résidus de récolte	_ _ _	_ _ _
6 _4_	Autre	_ _ _	_ _ _

3.5. Source d'éclairage

Quelles sont les sources d'éclairage que vous utilisez ?

Code	les sources d'éclairage	Distance en Km (en aller simple)	Durée (en aller simple en mn)
1	2	3	4

0 1	Electricité		
0 2	Pétrole, huile ou lamp à gaz		
0 4	bougie		
0 8	Feu de bois		
1 6	Aucune		
3 2	Autre		

3.6 : Fréquentation infrastructure et moyen de locomotion utilisé					
Type d'infrastructure	code infrastructure	un membre du ménage fréquente-t-il l'infrastructure ?	Distance en Km	durée en minute	moyen de locomotion utilisé
		1= Oui 2= Non	0 = - de 1 km 1 = 1 à 4km 2 = 5 à 10 km 3 = + de 10 km	0 = - de 20 mn 1 = 20 à 40 mn 2 = 40 à 60 mn 3 = + de 60 mn	1 = Pieds 2 = Vélo 4 = Moto 8 = Voiture 16 = Charrette 32 = à dos d'animale 64 = Autre ...
2	3	4			5
Ecole primaire	0 1				
C E G	0 2				
Centre des cours d'adultes	0 3				
Case de Santé	0 4				
Centre de santé Intégré	0 5				
Dispensaire	0 6				
Pharmacie/depot	0 7				
adduction d'eau	0 8				
Forage	0 9				
Puits	1 0				
Eau de surface	1 1				
district Agricole	1 2				
Banque céréalière	1 3				
Boutique d'intrants	1 4				
Case vétérinaire	1 5				
CIB (Centred'intervention de base/Elevage)	1 6				
Parc de vaccination	1 7				
Boutique Zoo-vétérinaire	1 8				
Depot vétérinaire	1 9				
couloir de passage	2 0				
Marché	2 1				
Piste rurale	2 2				
route bitumée	2 3				
Cabine téléphonique	2 4				
Electricité	2 6				
Electricité	2 6				
Electricité	2 6				
Autre	2 7				

Section 4 : Patrimoine du Ménage				
Section 4,1.: Patrimoine Animal du ménage				
Code	Espèces	Effectif	Effectif	Effectif

		appartenant aux hommes	appartenant aux femmes	total
1	2	3	4	5
1	Bovin	_ _	_ _	_ _
2	Ovin	_ _	_ _	_ _
3	Caprin	_ _	_ _	_ _
4	Equin	_ _	_ _	_ _
5	Asin	_ _	_ _	_ _
6	Camelin	_ _	_ _	_ _
7	Volaille	_ _	_ _	_ _

Section 4, 2 : Matériel et Batiment agricoles du ménage

Code	Type de matériel	Nombre total	Nombre appartenant aux hommes	Nombre appartenant aux femmes
1	2	3	4	5
1	Houes	_	_	_
2	Dabas	_	_	_
3	Hilaire	_	_	_
4	Coupe coupe	_	_	_
5	Haches	_	_	_
6	Houes asines	_	_	_
7	Houes bovines	_	_	_
8	Charrue/Canadien	_	_	_
9	Charrette	_	_	_
1 _0_	Animaux de trait	_	_	_
1 _1_	Tracteurs	_	_	_
1 _2_	Motoculteurs	_	_	_
1 _3_	Appareil à pression entretenu	_	_	_
1 _4_	Appareil ULV	_	_	_
1 _5_	Moto pompe	_	_	_
1 _6_	Pulvérisateur	_	_	_
1 _7_	Semoir	_	_	_
1 _8_	Habitat	_	_	_
1 _9_	Magasin	_	_	_
2 _0_	Hangard	_	_	_
2 _1_	Grenier	_	_	_
2 _2_	Silo	_	_	_
2 _3_	Autre	_	_	_

Section 4, 3 : Equipements d'émancipation et utilitaires du ménage

Code	Désignation	le ménage dispose t- il l'equipement ?	Nombre total	Nombre appartenant	Nombre appartenant
------	-------------	---	--------------	-----------------------	-----------------------

		1= Oui 2= Non		aux hommes	aux femmes
1	2	3	4	5	6
I_1_I	Poste radio	_	_ _	_ _	_ _
I_2_I	Poste téléviseur	_	_ _	_ _	_ _
I_3_I	Téphone cellulaire	_	_ _	_ _	_ _
I_4_I	Téphone fixe	_	_ _	_ _	_ _
I_5_I	Frigo/congélateur	_	_ _	_ _	_ _
I_6_I	Vélo	_	_ _	_ _	_ _
I_7_I	Moto	_	_ _	_ _	_ _
I_8_I	Véhicule	_	_ _	_ _	_ _
I_9_I	Autre	_	_ _	_ _	_ _


SECTION 5 : ACCES AU CREDIT

N/O	Nom et prénom du bénéficiaire	Age (années revolues)	sexe	Nombre de credit reçcus	Nature du Credit	Montant en FCFA crédit (inscrire la valeur du crédit en nature en FCFA)	Source du credit	Utilisation du credit
-----	-------------------------------	-----------------------	------	-------------------------	------------------	---	------------------	-----------------------

	du crédit		pendant les 5 dernières années				1= Banque 2= mutuelle 4= Projet 8= ONG 16=Particulier 32= autre,,,,,,,,,,,,,	1= Produit d'entretien 2 = équipements 4 = animaux d'embouches 8 = Travaux champêtres 16 = autre,,,,,,,,,,,,,
1	2	3	4	5	6	7	8	9
1								
2								
3								
4								
5								
6								
7								
8								
9								
10								
11								
12								
13								
14								
15								
16								
17								
18								

Section 6 : EMPLOIS ET DESTINATION DE LA PRODUCTION AGRICOLE DE LA CAMPAGNE 2006

Produits	Code produit	Quantité totale produite en nbre d'unité de mesure locale	CODE UML	POIDS UML (KG)	Quantité autoconsommée en nbre d'unité de mesure locale	Quantité vendue en nbre d'unité de mesure locale				Stock actuel en nbre d'unité de mesure locale
						Nbre d'unité	Code UML	POIDS UML (KG)	Montant en FCFA	
1	2	3	4	5	6	7	8	9	10	11
Mil	_0_ _1_	_ _ _ _ _ _ _ _ _ _ _	_ _	_ _ , _ _	_ _ _ _ _ _ _ _ _ _ _	_ _ _ _ _ _ _ _ _ _ _	_ _	_ _ _ _ _ _ _ _ _ _ _	_ _ _ _ _ _ _ _ _ _ _	_ _ _ _ _ _ _ _ _ _ _
Sorgho	_0_ _2_	_ _ _ _ _ _ _ _ _ _ _	_ _	_ _ , _ _	_ _ _ _ _ _ _ _ _ _ _	_ _ _ _ _ _ _ _ _ _ _	_ _	_ _ _ _ _ _ _ _ _ _ _	_ _ _ _ _ _ _ _ _ _ _	_ _ _ _ _ _ _ _ _ _ _
Niébé	_0_ _3_	_ _ _ _ _ _ _ _ _ _ _	_ _	_ _ , _ _	_ _ _ _ _ _ _ _ _ _ _	_ _ _ _ _ _ _ _ _ _ _	_ _	_ _ _ _ _ _ _ _ _ _ _	_ _ _ _ _ _ _ _ _ _ _	_ _ _ _ _ _ _ _ _ _ _
Arachide	_0_ _4_	_ _ _ _ _ _ _ _ _ _ _	_ _	_ _ , _ _	_ _ _ _ _ _ _ _ _ _ _	_ _ _ _ _ _ _ _ _ _ _	_ _	_ _ _ _ _ _ _ _ _ _ _	_ _ _ _ _ _ _ _ _ _ _	_ _ _ _ _ _ _ _ _ _ _
Riz	_0_ _5_	_ _ _ _ _ _ _ _ _ _ _	_ _	_ _ , _ _	_ _ _ _ _ _ _ _ _ _ _	_ _ _ _ _ _ _ _ _ _ _	_ _	_ _ _ _ _ _ _ _ _ _ _	_ _ _ _ _ _ _ _ _ _ _	_ _ _ _ _ _ _ _ _ _ _
Maïs	_0_ _6_	_ _ _ _ _ _ _ _ _ _ _	_ _	_ _ , _ _	_ _ _ _ _ _ _ _ _ _ _	_ _ _ _ _ _ _ _ _ _ _	_ _	_ _ _ _ _ _ _ _ _ _ _	_ _ _ _ _ _ _ _ _ _ _	_ _ _ _ _ _ _ _ _ _ _
Blé	_0_ _7_	_ _ _ _ _ _ _ _ _ _ _	_ _	_ _ , _ _	_ _ _ _ _ _ _ _ _ _ _	_ _ _ _ _ _ _ _ _ _ _	_ _	_ _ _ _ _ _ _ _ _ _ _	_ _ _ _ _ _ _ _ _ _ _	_ _ _ _ _ _ _ _ _ _ _
Vouandzou	_0_ _8_	_ _ _ _ _ _ _ _ _ _ _	_ _	_ _ , _ _	_ _ _ _ _ _ _ _ _ _ _	_ _ _ _ _ _ _ _ _ _ _	_ _	_ _ _ _ _ _ _ _ _ _ _	_ _ _ _ _ _ _ _ _ _ _	_ _ _ _ _ _ _ _ _ _ _
Souchet	_0_ _9_	_ _ _ _ _ _ _ _ _ _ _	_ _	_ _ , _ _	_ _ _ _ _ _ _ _ _ _ _	_ _ _ _ _ _ _ _ _ _ _	_ _	_ _ _ _ _ _ _ _ _ _ _	_ _ _ _ _ _ _ _ _ _ _	_ _ _ _ _ _ _ _ _ _ _
Sésame	_1_ _0_	_ _ _ _ _ _ _ _ _ _ _	_ _	_ _ , _ _	_ _ _ _ _ _ _ _ _ _ _	_ _ _ _ _ _ _ _ _ _ _	_ _	_ _ _ _ _ _ _ _ _ _ _	_ _ _ _ _ _ _ _ _ _ _	_ _ _ _ _ _ _ _ _ _ _
Oseille	_1_ _1_	_ _ _ _ _ _ _ _ _ _ _	_ _	_ _ , _ _	_ _ _ _ _ _ _ _ _ _ _	_ _ _ _ _ _ _ _ _ _ _	_ _	_ _ _ _ _ _ _ _ _ _ _	_ _ _ _ _ _ _ _ _ _ _	_ _ _ _ _ _ _ _ _ _ _
Fonio	_1_ _2_	_ _ _ _ _ _ _ _ _ _ _	_ _	_ _ , _ _	_ _ _ _ _ _ _ _ _ _ _	_ _ _ _ _ _ _ _ _ _ _	_ _	_ _ _ _ _ _ _ _ _ _ _	_ _ _ _ _ _ _ _ _ _ _	_ _ _ _ _ _ _ _ _ _ _
Gombo	_1_ _3_	_ _ _ _ _ _ _ _ _ _ _	_ _	_ _ , _ _	_ _ _ _ _ _ _ _ _ _ _	_ _ _ _ _ _ _ _ _ _ _	_ _	_ _ _ _ _ _ _ _ _ _ _	_ _ _ _ _ _ _ _ _ _ _	_ _ _ _ _ _ _ _ _ _ _
Coton	_1_ _4_	_ _ _ _ _ _ _ _ _ _ _	_ _	_ _ , _ _	_ _ _ _ _ _ _ _ _ _ _	_ _ _ _ _ _ _ _ _ _ _	_ _	_ _ _ _ _ _ _ _ _ _ _	_ _ _ _ _ _ _ _ _ _ _	_ _ _ _ _ _ _ _ _ _ _
Manioc	_1_ _5_	_ _ _ _ _ _ _ _ _ _ _	_ _	_ _ , _ _	_ _ _ _ _ _ _ _ _ _ _	_ _ _ _ _ _ _ _ _ _ _	_ _	_ _ _ _ _ _ _ _ _ _ _	_ _ _ _ _ _ _ _ _ _ _	_ _ _ _ _ _ _ _ _ _ _
Patate douce	_1_ _6_	_ _ _ _ _ _ _ _ _ _ _	_ _	_ _ , _ _	_ _ _ _ _ _ _ _ _ _ _	_ _ _ _ _ _ _ _ _ _ _	_ _	_ _ _ _ _ _ _ _ _ _ _	_ _ _ _ _ _ _ _ _ _ _	_ _ _ _ _ _ _ _ _ _ _
Poivron	_1_ _7_	_ _ _ _ _ _ _ _ _ _ _	_ _	_ _ , _ _	_ _ _ _ _ _ _ _ _ _ _	_ _ _ _ _ _ _ _ _ _ _	_ _	_ _ _ _ _ _ _ _ _ _ _	_ _ _ _ _ _ _ _ _ _ _	_ _ _ _ _ _ _ _ _ _ _
Autre	_1_ _8_	_ _ _ _ _ _ _ _ _ _ _	_ _	_ _ , _ _	_ _ _ _ _ _ _ _ _ _ _	_ _ _ _ _ _ _ _ _ _ _	_ _	_ _ _ _ _ _ _ _ _ _ _	_ _ _ _ _ _ _ _ _ _ _	_ _ _ _ _ _ _ _ _ _ _

REC  **LEMENT GENERAL DE L'AGRICULTURE ET DU CHEPTEL 2005/06**
PRODUCTIVITE DES EXPLOITATIONS AGRICOLES

Q 19

QUESTIONNAIRE.: PARCELLE

Nom de l'enquêteur _____

Date du passage : |___|___| |___|___| |___|___|
 (jour) (mois) (année)

Nom et visa du contrôleur _____

Date du contrôle : |___|___| |___|___| |___|___|
 (jour) (mois) (année)

Nom et visa du superviseur _____

Section 1 : Eléments d'identification du ménage

N°/O	Elément d'identification	Nom	Code
1	Région		__
2	Département		__
3	Centre urbain /Canton		__ ___
4	commune		__ ___ ___
5	Zone de dénombrement		__ ___ ___
6	Quartier / Village adm.		__ ___ ___
7	Village traditionnel / Hameau		__ ___ ___
8	Nom et Prénoms du Chef de ménage agricole		
9	Numéro du CM agricole échantillon dans la ZD		__ ___ ___
10	Nombre des champs du ménage		__ ___
11	type de producteur		__

section 2: caractéristiques des parcelles

Numéro Champ	Numéro Parcelle	Nom du Lieu dit	Sexe du responsabl e de la Parcelle	Age	Statut de la parcelle	Mode d'acquisitio n	Précédent Cultural	Pratiqu e de la jachère	semence s utilisées	Utilisatio n d'engrais chimique s	Utilisatio n de Fumure organiqu e	Produits de traiteme nt	Nom et code culture		Utilisat ion de la mécan isation	Si non pourquoi
			1=Masculin 2= Feminin	En années revolue	1 =Collec t 2= Individ.	1=Achat 2=Héritage 3=Don 4= Prêt 5=Métayag e 6=fermage 7= gage 8=autre	1= Cultivée 2= Non cultivée	1 = Oui 2= Non	1=Locale 2=certifié 4=Tout venant	1=Oui 2=Non	1=Oui 2=Non	1=Oui 2=Non	Non de la culture	Code de culture	1=Oui 2=Non	1 = Pas disponible 2 = Terrain non propice 3 = Coût élevé 4 = Faible superficie 5 = Autre,,,,,,,,,,,,,,,,
1	2	3	4	5	6	7	8	9	10	11	12	13	14	15	18	19
<input type="checkbox"/>	<input type="checkbox"/>		<input type="checkbox"/>	<input type="checkbox"/>	<input type="checkbox"/>	<input type="checkbox"/>	<input type="checkbox"/>	<input type="checkbox"/>	<input type="checkbox"/>	<input type="checkbox"/>	<input type="checkbox"/>	<input type="checkbox"/>		<input type="checkbox"/>	<input type="checkbox"/>	<input type="checkbox"/>
<input type="checkbox"/>	<input type="checkbox"/>		<input type="checkbox"/>	<input type="checkbox"/>	<input type="checkbox"/>	<input type="checkbox"/>	<input type="checkbox"/>	<input type="checkbox"/>	<input type="checkbox"/>	<input type="checkbox"/>	<input type="checkbox"/>	<input type="checkbox"/>	<input type="checkbox"/>	<input type="checkbox"/>	<input type="checkbox"/>
<input type="checkbox"/>	<input type="checkbox"/>		<input type="checkbox"/>	<input type="checkbox"/>	<input type="checkbox"/>	<input type="checkbox"/>	<input type="checkbox"/>	<input type="checkbox"/>	<input type="checkbox"/>	<input type="checkbox"/>	<input type="checkbox"/>	<input type="checkbox"/>	<input type="checkbox"/>	<input type="checkbox"/>	<input type="checkbox"/>
<input type="checkbox"/>	<input type="checkbox"/>		<input type="checkbox"/>	<input type="checkbox"/>	<input type="checkbox"/>	<input type="checkbox"/>	<input type="checkbox"/>	<input type="checkbox"/>	<input type="checkbox"/>	<input type="checkbox"/>	<input type="checkbox"/>	<input type="checkbox"/>		<input type="checkbox"/>	<input type="checkbox"/>	<input type="checkbox"/>
<input type="checkbox"/>	<input type="checkbox"/>		<input type="checkbox"/>	<input type="checkbox"/>	<input type="checkbox"/>	<input type="checkbox"/>	<input type="checkbox"/>	<input type="checkbox"/>	<input type="checkbox"/>	<input type="checkbox"/>	<input type="checkbox"/>	<input type="checkbox"/>	<input type="checkbox"/>	<input type="checkbox"/>	<input type="checkbox"/>
<input type="checkbox"/>	<input type="checkbox"/>		<input type="checkbox"/>	<input type="checkbox"/>	<input type="checkbox"/>	<input type="checkbox"/>	<input type="checkbox"/>	<input type="checkbox"/>	<input type="checkbox"/>	<input type="checkbox"/>	<input type="checkbox"/>	<input type="checkbox"/>	<input type="checkbox"/>	<input type="checkbox"/>	<input type="checkbox"/>
<input type="checkbox"/>	<input type="checkbox"/>		<input type="checkbox"/>	<input type="checkbox"/>	<input type="checkbox"/>	<input type="checkbox"/>	<input type="checkbox"/>	<input type="checkbox"/>	<input type="checkbox"/>	<input type="checkbox"/>	<input type="checkbox"/>	<input type="checkbox"/>		<input type="checkbox"/>	<input type="checkbox"/>	<input type="checkbox"/>
<input type="checkbox"/>	<input type="checkbox"/>		<input type="checkbox"/>	<input type="checkbox"/>	<input type="checkbox"/>	<input type="checkbox"/>	<input type="checkbox"/>	<input type="checkbox"/>	<input type="checkbox"/>	<input type="checkbox"/>	<input type="checkbox"/>	<input type="checkbox"/>	<input type="checkbox"/>	<input type="checkbox"/>	<input type="checkbox"/>

01=mil 02= sorgho 03=niébé 04=arachide 05=riz 06= maïs 7= blé
 08= voandzou 09=souchet 10=sésame 11=oseille 12=fonio 13=gombo
 14=coton 15=manioc 16=patate 17=poivron 18 Autre

SECTION 3 : Levées topographiques de parcelles

Champ N°		Parcelle N°														
- - - - -																
Coté	AB	BC	CD	DE	EF	FG	GH	HI	IJ	JK	KL	LM	MN	NO	OP	PQ
Angle (en degré)																
Longueur (en m)																
Périmètre : , m Demi-Périmètre : , m Superficie parcelle = , m ² Erreur de fermeture = , %																
Données relatives à la pose du carré de densité/rendement																
1 ^{er} nombre tiré au hasard N° de la ligne..... N° de la Colonne..... 2 ^{ème} nombre tiré au hasard..... N° de la ligne..... N° de la Colonne.....																

Champ N°		Parcelle N°														
- - - - -																
Coté	AB	BC	CD	DE	EF	FG	GH	HI	IJ	JK	KL	LM	MN	NO	OP	PQ
Angle (en degré)																
Longueur (en m)																
Périmètre : , m Demi-Périmètre : , m Superficie parcelle = , m ² Erreur de fermeture = , %																
Données relatives à la pose du carré de densité/rendement																
1 ^{er} nombre tiré au hasard N° de la ligne..... N° de la Colonne..... 2 ^{ème} nombre tiré au hasard..... N° de la ligne..... N° de la Colonne.....																

SECTION 4 : POSE DES CARRÉS DE DENSITÉ / RENDEMENT

Champ I__I Parcelle |__|

Code de la culture	Nom de la culture	Nbre de poquets comptés
1	2	3
0 _1_	Mil	_ _ _ _
0 _2_	Sorgho	_ _ _ _
0 _3_	Niébé	_ _ _ _
0 _4_	Arachide	_ _ _ _
0 _5_	Riz	_ _ _ _
0 _6_	Maïs	_ _ _ _
0 _7_	Souchet	_ _ _ _
0 _8_	Voandzou	_ _ _ _
0 _9_	Oseille	_ _ _ _
1 _0_	Sésame	_ _ _ _
1 _1_	Fonio	_ _ _ _
1 _2_	Gombo	_ _ _ _
1 _3_	Coton	_ _ _ _
1 _4_	Manioc	_ _ _ _
1 _5_	Patate	_ _ _ _
1 _6_	Poivron	_ _ _ _
1 _7_		_ _ _ _

Type de carré :

1 = 1 carré de 1x1
 5 = 1 carré de 5x5
 10 = 1 carré de 10x10
 19 = comptage intégral

I__I__I

Système culture

1 = en pure
 2 = en association

|_|

SECTION 5 : CARACTERISTIQUES DE LA RECOLTE DU CARRE DE RENDEMENT

N° Champ	Numéro Parcelle	Type de carré	Noms et Code des Cultures	Nombre de poquets Recoltés	Nombre Epis Recoltés	Poids Brut	Poids Net
						en Gramme (G)	en Gramme (G)
1	2	3	4	5	6	7	8
<input type="text"/>	<input type="text"/>	<input type="text"/> <input type="text"/>	<input type="text"/>	<input type="text"/>	<input type="text"/>	<input type="text"/>
<input type="text"/>	<input type="text"/>	<input type="text"/> <input type="text"/>	<input type="text"/>	<input type="text"/>	<input type="text"/>	<input type="text"/>
<input type="text"/>	<input type="text"/>	<input type="text"/> <input type="text"/>	<input type="text"/>	<input type="text"/>	<input type="text"/>	<input type="text"/>
<input type="text"/>	<input type="text"/>	<input type="text"/> <input type="text"/>	<input type="text"/>	<input type="text"/>	<input type="text"/>	<input type="text"/>
<input type="text"/>	<input type="text"/>	<input type="text"/> <input type="text"/>	<input type="text"/>	<input type="text"/>	<input type="text"/>	<input type="text"/>
<input type="text"/>	<input type="text"/>	<input type="text"/> <input type="text"/>	<input type="text"/>	<input type="text"/>	<input type="text"/>	<input type="text"/>
<input type="text"/>	<input type="text"/>	<input type="text"/> <input type="text"/>	<input type="text"/>	<input type="text"/>	<input type="text"/>	<input type="text"/>
<input type="text"/>	<input type="text"/>	<input type="text"/> <input type="text"/>	<input type="text"/>	<input type="text"/>	<input type="text"/>	<input type="text"/>
<input type="text"/>	<input type="text"/>	<input type="text"/> <input type="text"/>	<input type="text"/>	<input type="text"/>	<input type="text"/>	<input type="text"/>
<input type="text"/>	<input type="text"/>	<input type="text"/> <input type="text"/>	<input type="text"/>	<input type="text"/>	<input type="text"/>	<input type="text"/>
<input type="text"/>	<input type="text"/>	<input type="text"/> <input type="text"/>	<input type="text"/>	<input type="text"/>	<input type="text"/>	<input type="text"/>
<input type="text"/>	<input type="text"/>	<input type="text"/> <input type="text"/>	<input type="text"/>	<input type="text"/>	<input type="text"/>	<input type="text"/>
<input type="text"/>	<input type="text"/>	<input type="text"/> <input type="text"/>	<input type="text"/>	<input type="text"/>	<input type="text"/>	<input type="text"/>
<input type="text"/>	<input type="text"/>	<input type="text"/> <input type="text"/>	<input type="text"/>	<input type="text"/>	<input type="text"/>	<input type="text"/>
<input type="text"/>	<input type="text"/>	<input type="text"/> <input type="text"/>	<input type="text"/>	<input type="text"/>	<input type="text"/>	<input type="text"/>
<input type="text"/>	<input type="text"/>	<input type="text"/> <input type="text"/>	<input type="text"/>	<input type="text"/>	<input type="text"/>	<input type="text"/>
<input type="text"/>	<input type="text"/>	<input type="text"/> <input type="text"/>	<input type="text"/>	<input type="text"/>	<input type="text"/>	<input type="text"/>
<input type="text"/>	<input type="text"/>	<input type="text"/> <input type="text"/>	<input type="text"/>	<input type="text"/>	<input type="text"/>	<input type="text"/>
<input type="text"/>	<input type="text"/>	<input type="text"/> <input type="text"/>	<input type="text"/>	<input type="text"/>	<input type="text"/>	<input type="text"/>
<input type="text"/>	<input type="text"/>	<input type="text"/> <input type="text"/>	<input type="text"/>	<input type="text"/>	<input type="text"/>	<input type="text"/>

Section 6 : Main d'œuvre agricole

6 1 : Main d'œuvre agricole salariale

Utilisez-vous la main d'œuvre agricole salariale ? 1 = Oui 2 = Non
 si oui, remplir le tableau ci-dessous

Numero d'ordre de l'ouvrier	Sexe	Age	Type d'Activité	Nature de la rémunération	Valeur du travail	
	1= Masc 2= Fem	En année révolue	1=Préparation du sol 2=semis 3=Sarclage 4= Récolte 5= transport 6 = Battage 7=décorticage	1 = Espece 2 = Nature 3= 1+2	Total H/ Jour	Montant en Fcfa
1	2	3	4	5	6	7
1						
2						
3						
4						
5						
6						
7						
8						
9						
10						
11						
12						
13						
14						
15						
16						
17						
18						
19						
20						
21						
22						
23						
24						
25						
26						
27						

6 2 : Main d' œuvre agricole non salariale(familiale)

Numéro	Nom	Prénom de l' actif	Sexe	Age	Type d'Activité
--------	-----	--------------------	------	-----	-----------------

d'ordre		1=Masculin 2= Féminin	En année revolue	1=Préparation du sol 2=semis 4=Sarclage 8= Récolte 16= transport 32 = Battage 64 = décortilage 128= autre à préciser
1	2	3	4	5
1		<input type="checkbox"/>	<input type="checkbox"/>	<input type="checkbox"/>
2		<input type="checkbox"/>	<input type="checkbox"/>	<input type="checkbox"/>
3		<input type="checkbox"/>	<input type="checkbox"/>	<input type="checkbox"/>
4		<input type="checkbox"/>	<input type="checkbox"/>	<input type="checkbox"/>
5		<input type="checkbox"/>	<input type="checkbox"/>	<input type="checkbox"/>
6		<input type="checkbox"/>	<input type="checkbox"/>	<input type="checkbox"/>
7		<input type="checkbox"/>	<input type="checkbox"/>	<input type="checkbox"/>
8		<input type="checkbox"/>	<input type="checkbox"/>	<input type="checkbox"/>
9		<input type="checkbox"/>	<input type="checkbox"/>	<input type="checkbox"/>
10		<input type="checkbox"/>	<input type="checkbox"/>	<input type="checkbox"/>
11		<input type="checkbox"/>	<input type="checkbox"/>	<input type="checkbox"/>
12		<input type="checkbox"/>	<input type="checkbox"/>	<input type="checkbox"/>
13		<input type="checkbox"/>	<input type="checkbox"/>	<input type="checkbox"/>
14		<input type="checkbox"/>	<input type="checkbox"/>	<input type="checkbox"/>
15		<input type="checkbox"/>	<input type="checkbox"/>	<input type="checkbox"/>
16		<input type="checkbox"/>	<input type="checkbox"/>	<input type="checkbox"/>
17		<input type="checkbox"/>	<input type="checkbox"/>	<input type="checkbox"/>
18		<input type="checkbox"/>	<input type="checkbox"/>	<input type="checkbox"/>
19		<input type="checkbox"/>	<input type="checkbox"/>	<input type="checkbox"/>
20		<input type="checkbox"/>	<input type="checkbox"/>	<input type="checkbox"/>
21		<input type="checkbox"/>	<input type="checkbox"/>	<input type="checkbox"/>
22		<input type="checkbox"/>	<input type="checkbox"/>	<input type="checkbox"/>
23		<input type="checkbox"/>	<input type="checkbox"/>	<input type="checkbox"/>
24		<input type="checkbox"/>	<input type="checkbox"/>	<input type="checkbox"/>
25		<input type="checkbox"/>	<input type="checkbox"/>	<input type="checkbox"/>
26		<input type="checkbox"/>	<input type="checkbox"/>	<input type="checkbox"/>

SECTION 7: travaux champêtres

Opération Culturelle	code	Nombre H/J champ 1	Nombre H/J champ 2	Nombre H/J champ 3	Nombre H/J champ 4	Nombre H/J champ 5	Nombre H/J champ 6	coût unitaire H/J
1	2	3	4	5	6	7	8	9
Défrichage	_0_ _1_	_ _ _	_ _ _	_ _ _	_ _ _	_ _ _	_ _ _	_ _ _ _
Nettoyage	_0_ _2_	_ _ _	_ _ _	_ _ _	_ _ _	_ _ _	_ _ _	_ _ _ _
Labour	_0_ _3_	_ _ _	_ _ _	_ _ _	_ _ _	_ _ _	_ _ _	_ _ _ _
Scarifiage	_0_ _4_	_ _ _	_ _ _	_ _ _	_ _ _	_ _ _	_ _ _	_ _ _ _
Semis/resemis	_0_ _5_	_ _ _	_ _ _	_ _ _	_ _ _	_ _ _	_ _ _	_ _ _ _
Sarclage/Desherbage	_0_ _6_	_ _ _	_ _ _	_ _ _	_ _ _	_ _ _	_ _ _	_ _ _ _
Application Engrais	_0_ _7_	_ _ _	_ _ _	_ _ _	_ _ _	_ _ _	_ _ _	_ _ _ _
Traitement Phyto	_0_ _8_	_ _ _	_ _ _	_ _ _	_ _ _	_ _ _	_ _ _	_ _ _ _
Récolte	_0_ _9_	_ _ _	_ _ _	_ _ _	_ _ _	_ _ _	_ _ _	_ _ _ _
Transport de la récolte	_1_ _0_	_ _ _	_ _ _	_ _ _	_ _ _	_ _ _	_ _ _	_ _ _ _
Stockage	_1_ _1_	_ _ _	_ _ _	_ _ _	_ _ _	_ _ _	_ _ _	_ _ _ _
Autre	_1_ _2_	_ _ _	_ _ _	_ _ _	_ _ _	_ _ _	_ _ _	_ _ _ _
Total	_ _ _	_ _ _	_ _ _	_ _ _	_ _ _	_ _ _	_ _ _	_ _ _ _

Section 8: Intrants Agricoles

Type d'intrants	Code	Quantité Consommée	Prix Unitaire	Coût Intrants
1	2	3	4	5

Semences	_0_ _1_	_ _ _	_ _ _	_ _ _ _ _
Fongicides	_0_ _2_	_ _ _	_ _ _	_ _ _ _ _
Engrais minéral	_0_ _3_	_ _ _	_ _ _	_ _ _ _ _
Fumier	_0_ _4_	_ _ _	_ _ _	_ _ _ _ _
Produits traitement	_0_ _5_	_ _ _	_ _ _	_ _ _ _ _
Autre,	_0_ _6_	_ _ _	_ _ _	_ _ _ _ _
Total		_ _ _	_ _ _	_ _ _ _ _

Section 9: Matériels et Equipements

Type d'équipements	Code	Nombre	Prix unitaire	Montant	Durée de vie	Valeur Amortissement
1	2	3	4	5	6	7
Charrue/Canadien	_0_ _1_	_ _ _	_ _ _	_ _ _ _ _	_ _	_ _ _ _ _
Charrette	_0_ _2_	_ _ _	_ _ _	_ _ _ _ _	_ _	_ _ _ _ _
Animaux de trait	_0_ _3_	_ _ _	_ _ _	_ _ _ _ _	_ _	_ _ _ _ _
Tracteurs	_0_ _4_	_ _ _	_ _ _	_ _ _ _ _	_ _	_ _ _ _ _
Motoculteurs	_0_ _5_	_ _ _	_ _ _	_ _ _ _ _	_ _	_ _ _ _ _
Appareil à pression entretenue	_0_ _6_	_ _ _	_ _ _	_ _ _ _ _	_ _	_ _ _ _ _
Appareil ULV	_0_ _7_	_ _ _	_ _ _	_ _ _ _ _	_ _	_ _ _ _ _
Moto pompe	_0_ _8_	_ _ _	_ _ _	_ _ _ _ _	_ _	_ _ _ _ _
Pulvérisateur	_0_ _9_	_ _ _	_ _ _	_ _ _ _ _	_ _	_ _ _ _ _
Semoir	_1_ _0_	_ _ _	_ _ _	_ _ _ _ _	_ _	_ _ _ _ _
TOTAL		_ _ _	_ _ _	_ _ _ _ _	_ _	_ _ _ _ _

Section 10: Charge Betail de l' exploitation

Type de Charge	code		Prix Unitaire	Montant
1	2	3	4	5
Paille	_0_ _1_	_ _ _	_ _ _	_ _ _ _ _

Fane	_0_ _2_	_ _ _	_ _ _	_ _ _ _
Son	_0_ _3_	_ _ _	_ _ _	_ _ _ _
Vitamine	_0_ _4_	_ _ _	_ _ _	_ _ _ _
vaccination	_0_ _5_	_ _ _	_ _ _	_ _ _ _
Pdt anti parasite	_0_ _6_	_ _ _	_ _ _	_ _ _ _
Traitement	_0_ _7_	_ _ _	_ _ _	_ _ _ _
	0 _8_	_ _ _	_ _ _	_ _ _ _

Section 11: Production

Spéculation	code	UML	Nombre UML	Poids UML	Prix Unitaire	Valeur produit
1	2	3	4	5	6	7
Mil	_0_ _1_	_ _	_ _ _	_ _ _	_ _ _ _	_ _ _ _
Sorgho	_0_ _2_	_ _	_ _ _	_ _ _	_ _ _ _	_ _ _ _
Maïs	_0_ _3_	_ _	_ _ _	_ _ _	_ _ _ _	_ _ _ _
Niébé	_0_ _4_	_ _	_ _ _	_ _ _	_ _ _ _	_ _ _ _
Arachide	_0_ _5_	_ _	_ _ _	_ _ _	_ _ _ _	_ _ _ _
Riz paddy	_0_ _6_	_ _	_ _ _	_ _ _	_ _ _ _	_ _ _ _
Blé	_0_ _7_	_ _	_ _ _	_ _ _	_ _ _ _	_ _ _ _
Vouandzou	_0_ _8_	_ _	_ _ _	_ _ _	_ _ _ _	_ _ _ _
Souchet	_0_ _7_	_ _	_ _ _	_ _ _	_ _ _ _	_ _ _ _
Sésame	_1_ _0_	_ _	_ _ _	_ _ _	_ _ _ _	_ _ _ _
Oseille	_0_ _9_	_ _	_ _ _	_ _ _	_ _ _ _	_ _ _ _
Fonio	_1_ _1_	_ _	_ _ _	_ _ _	_ _ _ _	_ _ _ _
Gombo	_1_ _2_	_ _	_ _ _	_ _ _	_ _ _ _	_ _ _ _
Coton	_1_ _3_	_ _	_ _ _	_ _ _	_ _ _ _	_ _ _ _
Manioc	_1_ _4_	_ _	_ _ _	_ _ _	_ _ _ _	_ _ _ _
Poivron	_1_ _6_	_ _	_ _ _	_ _ _	_ _ _ _	_ _ _ _
Papate	_1_ _5_	_ _	_ _ _	_ _ _	_ _ _ _	_ _ _ _
	_ _ _	_ _	_ _ _	_ _ _	_ _ _ _	_ _ _ _

Section 12 Sous produits Agricoles

Type de sous Produit	code	UML	Nombre UML	Poids UML	Prix Unitaire	Montant
1	2	3	4	5	6	7
Paille	_0_ _1_	_ _	_ _ _	_ _ _	_ _ _ _	_ _ _ _
Fane	_0_ _2_	_ _	_ _ _	_ _ _	_ _ _ _	_ _ _ _
Son	_0_ _3_	_ _	_ _ _	_ _ _	_ _ _ _	_ _ _ _
	0 _4_	_ _	_ _ _	_ _ _	_ _ _ _	_ _ _ _

Section 13 : Sous produits- Animaux

Type de sous produit	code	UML	Nombre UML	Poids UML	Prix Unitaire	Montant
1	2	3	4	5	6	7
Lait	_0_ _1_	_ _	_ _ _	_ _ . _	_ _ _ _ _	_ _ _ _ _
Beurre	_0_ _2_	_ _	_ _ _	_ _ . _	_ _ _ _ _	_ _ _ _ _
Cuir et Peaux	_0_ _3_	_ _	_ _ _	_ _ . _	_ _ _ _ _	_ _ _ _ _
Fumiers	_0_ _4_	_ _	_ _ _	_ _ . _	_ _ _ _ _	_ _ _ _ _
	0 _5_	_ _	_ _ _	_ _ . _	_ _ _ _ _	_ _ _ _ _

Section 14: Autres sources de revenu

le ménage possède- t - il d' autres sources de revenu? 1= oui 2 =non

source de revenu	code des sources de revenu	Montant
1	2	3
vente de paille	_0_ _1_	_ _ _ _ _
vente de bois	_0_ _2_	_ _ _ _ _
vente produit de cueillette	_0_ _3_	_ _ _ _ _
Food for work	_0_ _4_	_ _ _ _ _
cash for work	_0_ _5_	_ _ _ _ _
petit commerce	_0_ _6_	_ _ _ _ _
aide émigrés	_0_ _7_	_ _ _ _ _
extraction minerais	_0_ _8_	_ _ _ _ _
moulin	_0_ _9_	_ _ _ _ _
transport	_1_ _0_	_ _ _ _ _
pêche	_1_ _1_	_ _ _ _ _
chasse	_1_ _2_	_ _ _ _ _
horticulture	_1_ _3_	_ _ _ _ _
autre apport.....	_1_ _4_	_ _ _ _ _
	_ _	_ _ _ _ _